



MONTERINGSANVISNING KIILTO FOLIESYSTEM

KIILTO KERASAFE+ FOLIESYSTEM

Tättskiktssystem för vägg och golv i våtrum med keramiska ytskikt.
Godkänt enligt BBV 21:1. Täthetsklass VTvF och VTgF.



Monteringsanvisning Kiilto KeraSafe+ och Kiilto Pro Kerasafe Project maj 2024.
(Ersätter Kiilto KeraSafe+ Foliesystem Oktober 2023)

KIILTO KERASAFE+

KIILTO PRO KERASAFE PROJECT

Monteringsanvisningen gäller för två tätskiktssystemen som är identiska med skillnaden att tätskiktetsfolien skiljer sig åt till färgen. Båda tätskiktssystemen har samma ingående produkter där tätskiktstillbehören är till färgen grön.

INNEHÅLLSFÖRTECKNING sid

BRANSCHREGLER

Våtzoneer3

FÖRUTSÄTTNINGAR

Generellt3

Klimat.....3

Vägg.....3

Förstärkning av träbjälklag3

Golv.....4

Golvlutning4

Golvvärmesystem.....4

Massiv konstruktion mot mark.....4

Försegling mot VVS-produkt4

Försegling mot byggprodukt4

Försegling mot el-produkt5

Försegling tröskel och dörrkarm5

Checklista innan du börjar6

Support från Kiilto6

KIILTO KERASAFE+ KIILTO PRO KERASAFE PROJECT FOLIESYSTEM

Presentation av systemet och limmer7

Ingående produkter8

Kompletterande produkter.....9

MONTERING

Monteringsanvisning vägg.....10

Monteringsanvisning golv.....13

Anslutningar till golvbrunnar14

INSTALLATION OCH REPARATION

Montering av keramik.....15

Fogning av keramik.....15

Mjukfogning av rörelsefog15

Infästningar.....15

Kvalitetsdokument.....15

Reparation.....15

Skötselråd.....15

INLEDNING

För att uppfylla dagens regler vid renovering eller nybyggnation av våtutrymme är det viktigt att följa vår monteringsanvisning och att använda systemets ingående kompatibla produkter som där beskrivs. Innan arbetet påbörjas, rekommenderas att man läser igenom hela monteringsanvisningen samt våra produktblad för att säkerställa korrekt utfört arbete. Monteringsanvisning kan i tillämpliga delar användas när en privatperson utför arbetet ("gör-det-själv arbeten") samt vid entreprenader som utförs av entreprenörer som är anslutna till en annan branschorganisation. I det senare fallet ska dokumentation göras i enlighet med den organisationens regelverk, se stycke om kvalitetsdokument på sid 15.

EKONOMI

Värdet på en bostad kan höjas när badrumsrenoveringen är genomförd på ett korrekt sätt, det är något som bostadsspekulanter är otroligt noggranna med. För att känna sig trygg vid köp av bostad bör man fråga om våtrumsinstallationerna utförts i enlighet med Byggkeramikrådet samt Säker Vatteninstallation. Detsamma gäller vid försäljning av bostad, där bör man informera sin fastighetsmäklare att våtrumsinstallationerna följt Byggkeramikrådets eller samt Säker Vatteninstallation.

HEMFÖRSÄKRING

Att renovera ett badrum är komplext, man bör därför alltid använda en behörig plattsättare för att få tillgång till kvalitetsdokument som krävs av försäkringsbolagen. Har man följt Kiilto monteringsanvisning som är godkänd enligt gällande branschregler så har man de bästa förutsättningarna för att få hjälp från försäkringsbolaget vid en eventuell skada. Man bör tänka på att informera sitt försäkringsbolag då man gjort ett nytt våtutrymme eller uppgraderat och/eller ändrat det befintliga våtrummet i sin bostad.

0809

0809

Kiilto Oy, BOX 250 FIN-33101

Kiilto Oy, PO BOX 250,

18

33101 Tampere, Finland

0809 - CPR - 1243

24

ETA - 18 / 0026

212CPR2023

ETAG 022

ETA -24/0206

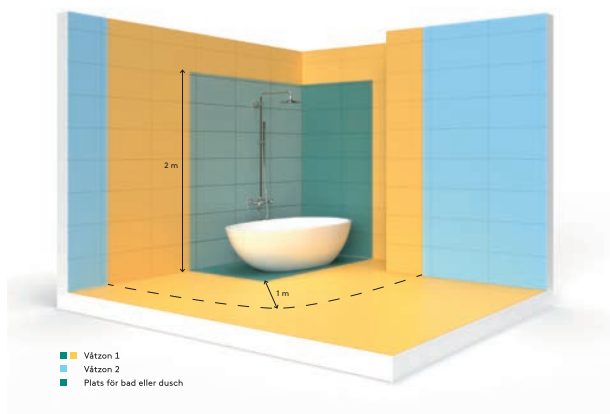
EAD 030436-00-0503

BRANSCHREGLER

Enligt BBR (Boverkets Byggregler) www.boverket.se ska våtrum vara ång- och vattentäta och uppfylla gränsvärdet för ånggenomgångsmotstånd på 1 000 000 s/m enligt gällande BBR och BBV 21:1 (Byggkeramikrådets branschregler för våtrum). För att göra våtutrymmen säkra har Byggkeramikrådet tagit fram branschregler (BBV Byggkeramikrådets Branschregler för Våtrum) för platsbyggda våtrum i bostadsmiljö som ska beklädas med ytskikt av keramik, natursten eller mosaik. Enligt BBV 21:1 betraktas utrymmen som våtrum där golv och väggytor med ytskikt av keramik som helt eller delvis kan utsättas för återkommande vattenbegjutning, såsom rum med dusch eller badkar installerat. Samtliga branschkrav på underlag, material och deras egenskaper framgår av Byggkeramikrådets Branschregler för våtrum. Branschregler kan laddas ned från www.bkr.se eller beställas i tryckt format från Byggkeramikrådet. Monteringsanvisningen för Kiilto KeraSafe+ och Kiilto Pro Kerasafe Project Foliesystem är baserat på branschreglerna för våtrum samt vår egen erfarenhet av produkterna. Både nyproduktion och renovering omfattas av reglerna.

VÅTZONER

Våtrummet indelas i våtzoner, med varierande krav baserat på förväntad vattenbelastning, se figur. Våtzon 1 = Väggar från golv till tak vid plats för bad eller dusch och väggytor minst en meter utanför dessa samt våtrumets hela golvyta. I ett en meters område utanför plats för bad eller dusch ingår motstående väggyta, inkl. gavel, i våtzon 1. Om del av yttervägg ingår i våtzon 1 ska hela väggen behandlas som tillhörande våtzon 1. Våtzon 2 = Övriga väggytor. För befintliga ytskikt är grundregeln att dessa ska avlägsnas. Om det på golv- och/eller väggytor appliceras tätskikt på befintligt ytskikt ska detta noteras i Kvalitetsdokumentet, sedan detta kontrollerats och avtalats i samråd med beställaren. Säkerställ alltid att samtliga arbetsmoment sker på väl rengjorda ytor.



Källa: Byggkeramikrådet Illustration: AB Typoform

FÖRUTSÄTTNINGAR

GENERELLT

Underlag ska vara sugande och vid icke sugande underlag måste detta skapas. För golv använder man Kiilto avjämningsmassa >5 mm och för vägg används Kiilto cementbaserade väggspackel. Underlagskraven i AMA Hus tabell 43.DC/-1 för golv och tabell 43.B/HSD-1 för vägg tillämpas. Samtliga branschkrav på underlag, material och deras egenskaper framgår av Byggkeramikrådets Branschregler. Branschregler för våtrum. För befintliga ytskikt är grundregeln att dessa ska avlägsnas. Om det på golv- och/eller väggytor appliceras tätskikt på befintligt ytskikt ska detta noteras i Kvalitetsdokumentet, sedan detta kontrollerats och avtalats i samråd med beställaren. Säkerställ alltid att samtliga arbetsmoment sker på väl rengjorda ytor.

KLIMAT

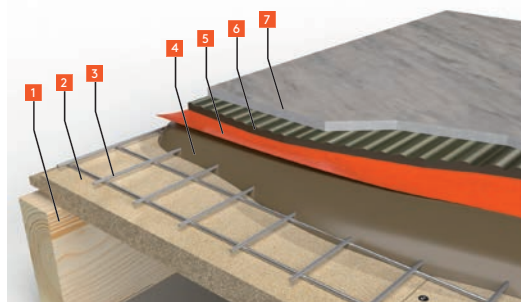
Bästa förutsättningar är en arbetstemperatur på +18–25 °C samt 50% relativ luftfuktighet (RF). Vid arbete på underlag som betong, puts eller spackel får man inte överstiga 85% RF om inget annat angivits. Angivna torktider i denna monteringsanvisning och produktblad är baserade på laboratorietester i temperatur +18-20 °C samt luftfuktighet 50% RF. Tänk på att torktiderna påverkas av temperaturen samt luftfuktigheten i underlaget och utrymmet.

VÄGG

Skivkonstruktion på vägg i våtrum ska avseende vidhäftningsegenskaperna, formstabilitet och böjstyvhet vara lämpade som underlag för keramisk beklädnad och vara monterade enligt skivtillverkarens anvisning. Underlag av betong ska vara torrt, sugande och cementhud ska avlägsnas. Ojäma underlag spacklas och eventuella förhöjningar slipas ner. Täta skivor rekommenderas inte. Hållrum mellan vägg/golvskiva, fönsterkarm/vägg och runt rör < 2 mm. Om större hål förekommer ska dessa lagas/tätas med Kiilto lim och tätningsmassa, Kiilto Pro Masa, Kiilto Pro XPU eller Kiilto Pro Akryl.

FÖRSTÄRKNING AV TRÄBJÄLKLAG

Träbjälklag ska alltid förstärkas för att anpassa böjstyvheten till keramisk beläggning. Skivkonstruktionens böjstyvhet på golv ska minst motsvara en 22 mm golvspånskiva upplagd på stöd, med ett centrumavstånd på 300-600 mm.



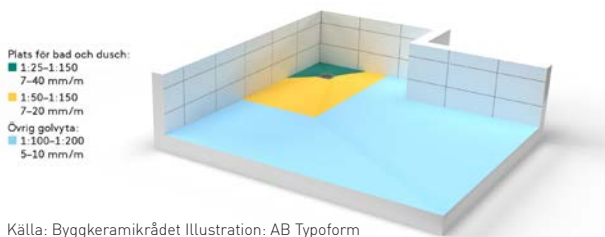
Källa: Byggkeramikrådet Illustration: AB Typoform

GOLV

Underlag ska vara bärkraftiga, torra och rengjorda. Håligheter och ojämnheter ska spacklas med Kiilto cementbaserat spackel eller avjämningsmassa. Underlag av betong ska slipas innan tätskiktets arbeten påbörjas.

GOLVLUTNING

Golvlutning mot golvvavlopp ska utföras såväl i underlaget för tätskikt som i ytskiktet. Bakfall får inte förekomma i någon del i utrymmet. På golvytor som regelbundet utsätts för vattenbelastning i anslutning till golvvavlopp under badkar eller i dusch ska golvlutningen vara 1:50 - 1:150 (20 mm/m-7 mm/m). På del av golv som normalt inte ska beträddas, t.ex. mellan golvvavloppen och de närmaste väggytorna, kan dock lutningen vara maximalt 1:25 (40 mm/m). På övriga golvytor som kan utsättas för vattenbegjutning eller vatten spill bör golvlutningen vara 1:100-1:200 (10mm/m-5 mm/m). Där WC, bidé eller liknande ska monteras på golv krävs en plan monteringsyta, minst 300x400 mm. Lutningen på monteringsytan ska inte överstiga 1:100 (10 mm/m). Samtliga lutningsangivelser mäts med riktning mot brunn.



GOLVVÄRMESYSTEM

Golvvärmesystem ska alltid installeras under tätskiktet. Golvvärmeslingan ska avjämnas med Kiilto avjämningsmassa. Minsta tjocklek avjämningsmassa ovan elektriskt golvslingor > 5 mm, vattenburen golvslingor > 10 mm. Följ alltid tillverkarens anvisningar. Keramiska plattor för golv med golvvärme ska ha vattenabsorption $E < 6\%$. Golvvärmesystem stängs av två dagar innan arbete och påbörjas stegvis 28 dygn efter färdigt arbete.

FÖRSEGLING MOT VVS-PRODUKT

Särskilt regelverk för VVS-produkter och vägnära golvvavlopp kan rekommenderas från Byggkeramikrådets hemsida www.bkr.se eller Säker Vattens hemsida www.sakervatten.se. Anvisning för vägnära golvvavlopp och VVS-produkter lämpliga för Kiilto KeraSafe+ och Kiilto Pro KeraSafe Project Foliesystem finns på www.kiilto.se.

MASSIV KONSTRUKTION MOT MARK

Källare utan tillskjutande markfukt. Vid en isole-rad och dränerad källare ska tätskikt utföras enligt branschreglerna på alla ytor i våtrummet.

Källare med tillskjutande markfukt. Krav på tätskikt för golv och yttervägg är undantaget där risk för tillskjutande fukt föreligger. Se separat monteringsanvisning för diffusionsöppet tätskikt Kiilto Keramix A+X.



Källa: Byggkeramikrådet Illustration: AB Typoform

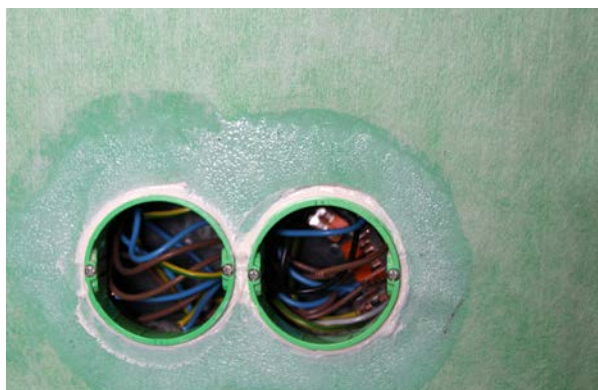
FÖRSEGLING MOT BYGGPRODUKT

Vid försegling av byggprodukt t.ex. inspektionsslucka ska försegling endast utföras mot inspektionssluckans ram utan invik. Tvätta metallramen med T-röd, applicera Kiilto KeraSeal tätningslim på ramen, vänta ca 15 minuter och montera sedan Kiilto KeraSafe+, Kiilto Pro Kerasafe Project tätskitsfolie eller Kiilto KeraSafe Skarvremsa. Alternativt montera Kiilto Butylband. Vid försegling av t.ex. ventilationsrör applicera en sträng på > 3 mm lim och tätningsmassa, Kiilto Pro Masa eller Kiilto Pro XP, runt röret och säkerställ täthet genom att pressa mjukfogen mot röret med en fogpinne.



FÖRSEGLING MOT EL-PRODUKT

Placering, mått och avstånd av elgenomföringar ska ske enligt svensk elstandard. Elgenomföringar som utförs med rör eller slang med diameter >16 mm ska fixeras. Vid elgenomföringar med infälld apparatdosa i våtrum ska förhöjningsring eller teleskopdosa användas och sticka ut tillräckligt för att kunna ansluta Kiilto kragmanschett. Utöver detta måste det på väggen finnas tillräckligt utrymme för att montera Kiilto kragmanschetten i sin helhet.



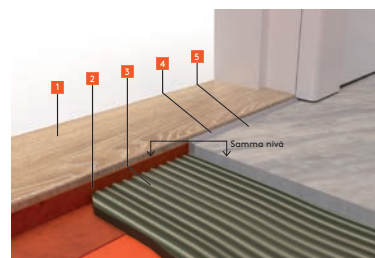
DUBBEL ELLER TRIPPELDOSA

Vid genomföringar vid dörr i våtzon 1 med dubbel- eller trippeldosa för exempelvis strömbrytare och termostat ska tätning utföras enligt följande: Montera Kiilto KeraSafe+ eller Kiilto Pro Kerasafe Project tätsiktsfolie enligt anvisning och skär runt dosorna med maximalt 1-2 mm glipa. Applicera Kiilto KeraSeal tätningslim > 50 mm ovanpå tätsiktsfolien runt dosorna och låt torka. Applicera sedan en sträng på > 3 mm lim och tätningsmassa, Kiilto Pro Masa eller Kiilto Pro XPU, runt dosorna och säkerställ täthet genom att pressa mjukfogen mot dosorna med en fogpinne.

Vid genomföringar vid dörr i våtzon 2 där vi normalt har strömbrytare är tätningskravet undantaget. Se Elnstallation i badrum på www.elstandard.se

FÖRSEGLING TRÖSKEL OCH DÖRRKARM

Dörrhål ska alltid förseglas med uppvik



DJUP INNERVÄGG

Exempel för groventré med ytterdörr eller våtrum med djup innervägg, där avståndet mellan vägg och tröskel överstiger 100 mm. Lösningen bör dokumenteras i kvalitetsdokumentets övriga upplysningar.

DÖRRHÅL I VÅTZON 1

Förseglning ska utföras kontinuerligt mellan tröskel, karm och vägg.

UPPVIK MOT TRÖSKEL

1. Tröskel
2. Uppvik (Förseglning)
3. Fästmassa
4. Mjukfog
5. Klinker

Källa: Byggkeramikrådet Illustration: AB Typoform

CHECKLISTA INNAN DU BÖRJAR

Läs monteringsanvisningen och säkerställ följande:

1. Korrekt klimat.
2. Underlag på vägg och golv ska ha rätt förutsättningar enligt gällande branschregler.
3. Rör är fixerade och sitter fast.
4. Genom våtrumsgolv får inga andra genomföringar finnas än för avlopp och golvbrunn. Avstånd mellan avloppsrör och väggens tätskikt ska vara minst 60 mm.
5. Genom vägg vid plats för bad eller dusch får inga andra genomföringar än tappvatten direkt till blandare finnas.
6. Centrumavstånd mellan rör med diameter 32 mm eller mindre ska vara minst 60 ± 2 mm. Vid diameter större än 32 mm ska rören ha avstånd 60 mm eller större mellan rör.
7. Golvbrunnar tillverkade före år 1990 ska alltid bytas.
8. Golvbrunnen är monterad vågrätt (tolerans: ± 2 mm, mätt från brunnscentrum till ytterkant fläns).
9. Golvbrunnens kantfläns ligger i nivå med spackelytan så att tätskiktet och försegling utan nivåskillnad kan anslutas till brunnen på anvisat sätt.
10. Golvbrunnstillverkarens specialverktyg för håltagning i brunnsmanschett och folie ska användas

HAR DU FRÅGOR?

Vår kundservice har öppet alla helgfria vardagar kl 08:00 - 17:00
Telefon +46 (0)660-29 95 30

Konsument: mejla din fråga till info.se@kiilto.com

Proffs: kontakta din säljare eller mejla din fråga till forsaljning.se@kiilto.com

www.kiilto.se

KIILTO KERASAFE+

KIILTO PRO KERASAFE PROJECT

Kiilto KeraSafe+ och Kiilto Pro Kerasafe Project Foliessystem är flexibla tätskiktssystem med sex olika lim som kan kombineras utifrån behov och förutsättningar. Det är godkänt att kombinera olika monteringslim i samma våtrum. För montering av Kiilto KeraSafe+ och Kiilto Pro Kerasafe Project tätsiktsfolie kan fem limmer användas. Fyra limmer kan användas till överlapp och tätskiktstillbehör. Kiilto KeraSafe+ och Kiilto Pro Kerasafe Project Foliessystem används i våtzon 1 och våtzon 2. Kiilto KeraSafe+ tätsiktsfolie har ett ånggenomgångsmotstånd på 2 620 000 s/m. Kiilto Pro Kerasafe Project tätsiktsfolie har ett ånggenomgångsmotstånd på 1 600 000 s/m.

	Kiilto Pro KeraSafe Foil Attach	Kiilto Pro KeraSafe Dual	Kiilto Pro KeraSafe Speed	Kiilto M1000 ECO	Kiilto K2	Kiilto KeraSeal
För montering av Kiilto Kera Safe+ och Project tätsiktsfolie	Ja	Ja	Ja	Ja	Ja	Ja
För montering av överlapp och tätskiktstillbehör	Ja	Ja	Ja	Nej	Nej	Ja
Primning av underlaget	Ja	Ja	Ja	Nej	Ja	Nej
Max fuktighet i underlaget	RF 90%	RF 90%	RF 90%	RF 85%	RF 90%	N/A
Applicerings-temperatur	+10°C – +25°C	+10°C – +25°C	+10°C – +25°C	+18°C – +25°C	+15°C – +25°C	+10°C – +25°C
Brukstid (portlife)	Ca 2 timmar	Ca 6 timmar	Ca 60 minuter	N/A	N/A	N/A
Åtgång	0,6-0,8 kg/m ²	0,6-0,8 kg/m ²	0,6-0,8 kg/m ²	0,25 liter/m ²	0,4 kg/m ²	ca 30 lpm/ 0,75 l
Plattsättningsbart efter	Vägg: 4 tim Golv: 6 tim	15 tim	Vägg: 1 tim Golv: 2 tim	12 tim	12 tim	> 60 min

VIKTIGT ATT VETA

- Det är godkänt att kombinera olika monteringslim i samma våtrum.
- Överlapp och tätskiktstillbehör ska alltid limmas med Kiilto KeraSeal alternativt tvåkomponentslim Kiilto Pro Foil Attach, Kiilto Pro KeraSafe Speed eller Kiilto Pro KeraSafe Dual.
- Kiilto KeraSeal är ett fukthärdande lim. Härdningen kan påskyndas genom att öka fuktigheten, till exempel genom att spraya en tunn hinna av vatten med en blomspruta. Vi rekommenderar detta vid större ytor som ska limmas t.ex. brunnsmanschetter och golvbrunnar.
- Det är godkänt att applicera ett skikt av Kiilto Pro Foil Attach, Kiilto Pro KeraSafe Dual, Kiilto Pro KeraSafe Speed eller Kiilto K2 ovanpå monterad Kiilto KeraSafe+ eller Kiilto Pro KeraSafe Project tätsiktsfolie. OBS! Det är inget krav.

INGÅENDE PRODUKTER

TÄTSKIKTSFOLIE OCH TÄTSKIKTSTILLBEHÖR



Kiilto KeraSafe+ Tätskiktsfolie Vatten- och ångtät tätskiktsfolie för golv och väggar. Ånggenomgångsmotstånd: 2 620 000 s/m. Förp. 1x2,6 m, 1x30 m, 1x10 m, 0.66x30 m, 2x50 m, 1x200 m

Kiilto Pro KeraSafe Project Tätskiktsfolie Vatten- och ångtät tätskiktsfolie för golv och väggar. Ånggenomgångsmotstånd: 1 600 000 s/m. Förp. 1x30 m, 1x200 m

KeraSafe Inner- och ytterhörn Formad och elastisk hörnförstärkning. Mått: 120x90 mm

Kiilto Pro Corner Tape Självklistrande tätskiktsremsa för smidig tätning av skarvar och ytterhörn i Kiilto KeraSafe tätskiktssystem. Mått: 10 cm x 20 m

Kiilto KeraSafe Skarvremsa Används för skivskarvar, golv- och väggvinklar samt som skarv på Kiilto KeraSafe+ Tätskiktsfolie. Mått: 10 cm x 20 m

Kerabrunnsmanschett Självhäftande butylmanschett för tätning av golv- och vägnära brunnar. Mått: 370 mm x 370 mm samt 25x150 cm

Kiilto KeraSafe Kragmanschetter Elastiska kragmanschetter för tätning av rörgenomföringar. Mått: 10-16, 18-34, 34-55, 55-75, 100-140 mm. Duo cc40 18-34, Duo cc60 18-34 samt Trio cc40 18-34

PRIMER



Kiilto Pro Keraprimer Vattenbaserad primer som förbättrar vidhäftningen. Åtgång ca 8 m²/l (outspädd). Förp: 1 lit, 3 lit, 10 lit

Kiilto PrimerOne Snabbtorkande vattenbaserad primer som förbättrar vidhäftningen. Åtgång ca 8 m²/l (outspädd). Förp: 1 lit, 3 lit, 10 lit

LIM



Kiilto Pro KeraSafe Foil Attach Två-komponentslim För montering av Kiilto KeraSafe+ och Kiilto Pro Kerasafe Project Tätskiktsfolie, överlapp och tätskiktstillbehör. Åtgång 700 g/m². Förp: 6,3+4,2 kg

Kiilto Pro KeraSafe Dual A+X Två-komponentslim med lång brukstid/potlife. För montering av Kiilto KeraSafe+ och Kiilto Pro Kerasafe Project Tätskiktsfolie, överlapp och tätskiktstillbehör. Åtgång 600-800 g/m². Förp: 4,5+3 kg

Kiilto Pro KeraSafe Speed A+X Snabbhårdande två-komponentslim. För montering av Kiilto Kera Safe+ och Kiilto Pro Kerasafe Project Tätskiktsfolie, överlapp och tätskiktstillbehör. Åtgång ca 600 g/m². Förp: 5+3,3 kg

Kiilto M1000 ECO Vattenbaserat akryldispersionslim. För montering av Kiilto KeraSafe+ och Kiilto Pro Kerasafe Project Tätskiktsfolie på sugande underlag. Åtgång 4-6 m²/l. Förp: 1 lit, 3 lit, 10 lit

Kiilto K2 Färdigblandat, vattenbaserat tätskikt. För montering av Kiilto KeraSafe+ Tätskiktsfolie på primat underlag. Åtgång 0,4 kg/m². Förp: 1,3 kg, 7 kg och 14 kg

Kiilto KeraSeal Vattentätt och fukthårdande enkomponentslim. För montering och tätning av överlapp, tätskiktstillbehör och golvbrunnar. Åtgång ca 30 lpm/0,75 l. Förp: 750 ml

FÄSTMASSOR



Kiilto Highflex S2 DF DF Cementbaserad, dammreducerad, vit fästmassa med lättfiller och god deformations-upptagningsförmåga. Åtg: 0,8-1,1 kg/m². Förp: 2,5 kg, 10 kg

Kiilto Superfix DF Cementbaserad, dammreducerad, tixotrop och flexibel lättviktsfästmassa. Utmärkt för stora väggplattor. Lång öppentid. Åtgång 1,5-2,2 kg/m². Förp: 4 kg, 15 kg

Kiilto Pro Lightfix Cementbaserad, drag, tixotrop fästmassa för keramiska plattor, särskilt för stora väggplattor. Åtgång 1,5-2,2 kg/m². Förp: 15 kg

Kiilto Flexfix Cementbaserad, universal, tixotrop, flexibel och cementbaserad fästmassa. Lång öppentid. Åtgång 2-3 kg/m². Förp: 5 kg, 20 kg

Kiilto Kerapid DF Cementbaserad snabbhårdande fästmassa. Fogning efter 2-4 timmar. Åtgång ca 3 kg/m² (applicering med normaltandad spackel). Förp: 5 kg, 15 kg

KOMPLETTERANDE PRODUKTER

AVJÄMNINGSMASSA OCH TILLBEHÖR



Kiilto Floor Heat DF Pumpbar, dammreducerad, fiberförstärkt avjämningssmassa för golv med golvvärme. Plan- och fallspackling. Åtgång 1,7 (kg pulver/m²/mm). Förp: 20 kg

TM Kombiflyt Pumpbar och fiberförstärkt avjämningssmassa för golv med golvvärme. Mycket goda fallläggningsegenskaper. Åtgång 1,8 (kg pulver/m²/mm). Förp: 20 kg

TM Rotavjämning K Pumpbar och fiberförstärkt avjämningssmassa för golv med golvvärme. Plan och fallspackling. Åtgång 1,75 (kg pulver/m²/mm). Förp: 20 kg

Kiilto avstängarlist För att säkerställa att avjämningssmassa mm ej rinner ned i brunnen samt för övrig avgränsning. Mått: 3 cm x 3 cm x 2m samt 5 cm x 5 cm x 2m

Kiilto Nivåmarkör Självhäftande nivåmarkör i plast som är utformad för att märka ut spackel- eller golvavjämningssnivå. Graderad upp till 60 mm. Förp: 50 st/frp

PRIMER



Kiilto Pro Start Primer Vattenbaserad vidhäftningsprimer. Avsedd som vidhäftningsprimer före användandet av Kiilto spackel- och avjämningssprodukter. Åtgång: ca 0,10-0,15 liter/m². Förp: 1 lit, 3 lit, 10 lit

Kiilto Pro Primer 001 Vattenbaserad vidhäftningsprimer. Avsedd som vidhäftningsprimer före användandet av Kiilto spackel- och avjämningssprodukter. Åtgång ca 0,10-0,15 liter/m². Förp: 1 kg, 5 kg, 25 kg

FOGMASSA



Kiilto Pro Tile grout Fogmassa med lång brukstid för fogning av kakel- och klinkerplattor. Finns i 20 färger som matchar färgerna på Kiilto Pro Sanitary Silicone. Åtgång ca 1 kg/m². Förp: 1 kg, 3 kg, 10 kg, 20 kg

Kiilto Pro Floor Tile grout Snabbhärdande fogmassa för keramiska plattor, natursten och granitkeramik. Utvecklad för professionell användning. Finns i 7 färger. Låg åtgång: 0,5–1,5 kg/m². Förp: 3 kg, 10 kg, 20 kg

MJUKFOG



Kiilto Pro Sanitary Silicone Luktsvag och neutral silikon. Finns i 20 färger och transparent. Kiilto Fogmassa finns i matchande färger. Emissionsklass M1. Åtgång 5 x 5 mm fog, ca 12 lpm/patron. Förp: 310 ml

Kiilto Pro Masa Lim- och tätningsmassa. Lösningssmedelsfri och övermålningsbar. Finns i 8 färger. Emissionsklass M1. Åtgång 5x5 mm fog, ca 12m/tub. Förp: 290 ml, (600 ml i vissa färger)

Kiilto Pro XPU Lim- och tätningsmassa. Elastiskt tätningslim för användning inom- och utomhus. Perfekt i våta utrymmen. Lösningssmedelsfri. Emissionsklass M1. Åtgång 5x5 mm fog, ca 12m/tub. Förp: 290 ml, 600 ml.

Kiilto Pro Acryl Vattenbaserat tätningslim. Övermålningsbar och lämplig för mjukfog vägg-/takvinkel samt tätning av glipor innan tätskikt. Emissionsklass M1. Åtgång 5x5 mm fog, ca 12m/tub. Förp: 310 ml

Kiilto Pro Silicone E Antimögelbehandlad ättiksbasead silikon för tätning av rörelsefogar. Finns i två vita färger och transparent. Åtgång 5x5 mm fog, ca 12m/tub. Förp: 310 ml.

MONTERINGSANVISNING VÄGG

INNAN DU STARTAR

1. Välj monteringslim* för Kiilto KeraSafe+ eller Kiilto Pro Kerasafe Project tätskiktsfolie.
2. Välj tätningslim** för limning och tätning av överlapp och tätskikts tillbehör.
3. Börja med väggarna på torr rengjord yta.

OBS! Väggnära golvbrunn kan innebära en annan startordning: följ anvisning "Väggnära golvbrunn" på kiilto.se



PRIMA UNDERLAG

På ett sugande underlag, rollas Kiilto Pro Keraprimer alternativt Kiilto PrimerOne. Låt torka.

OBS! När M1000ECO används ska underlaget inte primas.



MONTERING YTTERHÖRN

Mät 5 cm från ytterhörn och gör ett streck runt fönstersmygen.

OBS! Kiilto Pro Corner Tape ska alltid monteras innan tätskiktsfolien.



MONTERING YTTERHÖRN

Montera självklistrande Kiilto Pro Corner tape på den ena sidan av hörnet och pressa fast ordentligt mot underlaget och runt hörnet.



MONTERING YTTERHÖRN

Applicera och sprid ut tätningslim** med KeraSeal limspredare i hörnen.



MONTERING YTTERHÖRN

Montera sedan ytterhörn med utsidan innåt direkt i vått lim. Säkerställ 100% vidhäftning.



MONTERING YTTERHÖRN

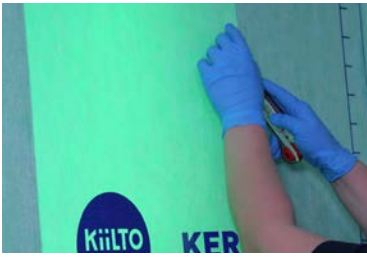
Montera en skyddstejp på fönsterkarmen. Applicera och sprid ut tätningslim** med KeraSeal limspredare i fönsternischen. Montera tillskuren Kiilto Kerasafe tätskiktsfolie med > 5 mm uppvik på fönsterkarm och 50 mm uppvik direkt i vått lim. Säkerställ 100% vidhäftning.



MONTERING YTTERHÖRN

När tätskiktsfolie ska monteras på väggen över fönstret. Applicera och sprid ut tätningslim** med KeraSeal limspredare på Kiilto Pro Corner tape.

*Monteringslim: Kiilto Pro KeraSafe Foil Attach, Kiilto Pro KeraSafe Speed, Kiilto Pro KeraSafe Dual, Kiilto M1000 ECO eller Kiilto K2
**Tätningslim: Kiilto KeraSeal, Kiilto Pro KeraSafe Foil Attach, Kiilto Pro KeraSafe Speed eller Kiilto Pro KeraSafe Dual



MONTERING YTTERHÖRN

Montera Kiilto Kerasafe+ eller Kiilto Pro Project tätskiktsfolie med > 50 mm överlappning. Skär eller klipp försiktigt bort tätskiktsfolie enligt bild. Säkerställ 100% vidhäftning.



MONTERING YTTERHÖRN

Utskuret och färdigt fönster.



MÄTA OCH KAPA TÄTSKIKTSFOLIE VÅDER

Mät längden från golv till tak + 50 mm för utviket på golvet. Kapa det antal våder av Kiilto KeraSafe+ eller Kerasafe Pro Project tätskiktsfolie som behövs till väggarna.

Tips! BBV 21:1 tillåter att tätskiktsfolien slutar maximalt 50 mm från tak.



FÖRBERED MONTERING

Mät 95 cm från innerhörn och gör ett lodstreck.



APPLICERA MONTERINGSLIM

Börja med att rolla monteringslim* på hela väggytan som ska bekläddas med Kiilto KeraSafe+ eller Kiilto Pro Kerasafe Project tätskiktsfolie. Åtgång enligt tabell på sidan 7.



APPLICERA MONTERINGSLIM

Fortsätt direkt med att applicera monteringslim* > 50 mm ut på golvet och upp på väggvinkeln med pensel.

Redan i detta moment kan proffs välja att montera inner- och ytterhörn.



MONTERA TÄTSKIKTSFOLIE

Fäst Kiilto KeraSafe+ eller Kiilto Pro Kerasafe Project tätskiktsvåd efter lodstrecket i vått lim. Säkerställ att tätskiktsfolie räcker förbi innerhörnet och ut på golvet > 50 mm.



PRESSA UT ALL LUFT

Tryck fast Kiilto KeraSafe+ eller Kiilto Pro Kerasafe Project tätskiktsfolie med en plastspackel, säkerställ 100% vidhäftning.



SKÄRA INNERHÖRN

Klipp eller skär rent innerhörnet från materialöverskott enligt bilden.

*Monteringslim: Kiilto Pro KeraSafe Foil Attach, Kiilto Pro KeraSafe Speed, Kiilto Pro KeraSafe Dual, Kiilto M1000 ECO eller Kiilto K2

**Tätninglim: Kiilto KeraSeal, Kiilto Pro KeraSafe Foil Attach, Kiilto Pro KeraSafe Speed eller Kiilto Pro KeraSafe Dual



APPLICERA TÄTNINGSLIM

Applicera tätningslim** på utvirket. Åtgång enligt tabell på sidan 7. Om Kiilto tätskiktsfolie monteras kant i kant. Applicera och sprid ut tätningslim** över skarven inom markeringen. Montera sedan Kiilto KeraSafe Skarvrensa.



APPLICERA MONTERINGSLIM

Sprid ut tätningslim** med KeraSeal limspridare. Kiilto Pro KeraSafe Speed, Kiilto Pro KeraSafe Dual eller Kiilto Pro Foli Attach appliceras rikligt med roller eller pensel, så det blir full täckning av lim för överlapp.



MONTERA NÄSTA VÅD TÄTSKIKTSFOLIE

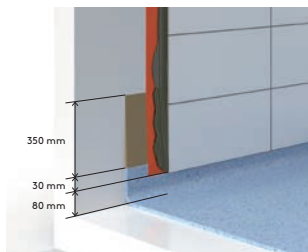
Applicera därefter monteringslim* på väggen. Montera Kiilto KeraSafe+ eller Kiilto Pro Kerasafe Project tätskiktsfolie direkt i vått lim och tryck fast med en plastspackel, säkerställ 100% vidhäftning.

OBS! Pressa från överlapp och inåt för att undvika att monteringslim trycks in på överlapp.



MONTERA KRAGMANSCHETT

Applicera och sprid ut tätningslim** med KeraSeal limspridare runt röret som ska täckas av Kiilto KeraSafe Kragmanschett. Montera sedan Kiilto KeraSafe Kragmanschetten i sin helhet direkt i vått lim. Säkerställ 100% vidhäftning.



VID PLASTMATTÅ PÅ GOLV

Om golvet's tätskikt är plastmatta, uppvikt > 100 mm som sockel, ruggas den del av mattan med slippapper som kommer täckas med tätskikt och Kiilto KeraSafe+ eller Kiilto Pro Kerasafe Project tätskiktsfolie. Överlapp ska vara > 30 mm och limmas med Kiilto KeraSeal tätningslim.



MONTERA KERAMIK

Keramikens ska monteras enligt "montering av keramik" sidan 15 med vald Kiilto fästmassa***. Tid innan plattsättning varierar utifrån val av monteringslim, se tabell på sidan 7.

ÖVRIG INFORMATION

Det är godkänt att applicera ett skikt med Kiilto Pro KeraSafe Foil Attach, Kiilto Pro KeraSafe Dual, Kiilto Pro KeraSafe Speed eller Kiilto K2 ovanpå Kiilto KeraSafe+ eller Kiilto Pro Kerasafe Project tätskiktsfolie, dock inget krav.

*Monteringslim: Kiilto Pro KeraSafe Foil Attach, Kiilto Pro KeraSafe Speed, Kiilto Pro KeraSafe Dual, Kiilto M1000 ECO eller Kiilto K2

**Tätningslim: Kiilto KeraSeal, Kiilto Pro KeraSafe Foil Attach, Kiilto Pro KeraSafe Speed eller Kiilto Pro KeraSafe Dual

MONTERINGSANVISNING GOLV

INNAN DU STARTAR

1. Välj monteringslim* för Kiilto KeraSafe+ eller Kiilto Pro Kerasafe Project tätskiktsfolie
2. Välj tätningslim** för limning och tätning av överlapp, brunnsmanschett och tätskikts-tillbehör
3. Fortsätt med golvet på torr och rengjord yta.

Bildserien visar golvbrunn från Faluplast. För andra golvbrunnar se sidan 14.



PRIMA UNDERLAG

1. Prima underlaget med Kiilto Pro KeraPrimer alt. Kiilto PrimerOne. Undvik primer på flänsen till golvbrunnen. Låt torka.

*OBS! När Kiilto M1000 ECO används ska underlaget **inte** primas.*



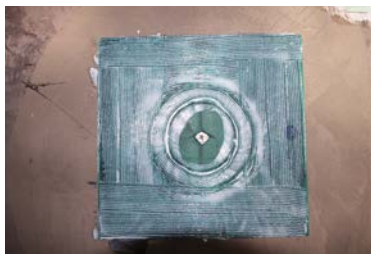
VÅDER OCH HÅLTAGNING

2. Mät och kapa Kiilto KeraSafe+ eller Kiilto Pro Kerasafe Project tätskiktsfolie så att de helt överlappar väggvådernas utvik som ska vara > 50 mm ut på golvet. Mät även ut för eventuella håltagningar.



MONTERA BRUNNSMANSCHETT

Montera Kerabrunnsmanschetten centrerat över golvbrunnen. Säkerställ 100% vidhäftning. Skär hål för Faluplast skärmall styrtapp. Ta bort klämring och placera foten till Faluplast skärmall i golvbrunnen.



APPLICERA TÄTNINGSLIM PÅ BRUNNSMANSCHETT

Applicera och sprid ut tätningslim** med KeraSeal limspridare över hela Kerabrunnsmanschetten enligt bilden. Åtgång enligt tabell på sidan 7.



APPLICERA TÄTNINGSLIM PÅ UT-VIK VÄGG

Applicera och sprid ut tätningslim** med KeraSeal limspridare på utviket.



APPLICERA MONTERINGSLIM

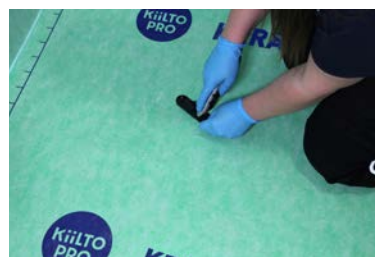
Applicera monteringslim* på övriga golvytan.

Åtgång enligt tabell på sidan 7.



MONTERA TÄTSKIKTSFOLIE PÅ GOLVET

Rulla ut Kiilto KeraSafe+ eller Kiilto Pro Kerasafe Project tätskiktsfolie direkt i vått lim. Skarven ska vara > 200 mm ifrån golvbrunnen. Tryck fast tätskiktsfolie med en plastspackel, säkerställ 100% vidhäftning.



SKÄR HÅL I TÄTSKIKTSFOLIE VID GOLVBRUNN

Efter > 60 minuter torktid. Skär med hjälp av Faluplast knivguide. Ta upp skärmallen ur golvbrunnen.

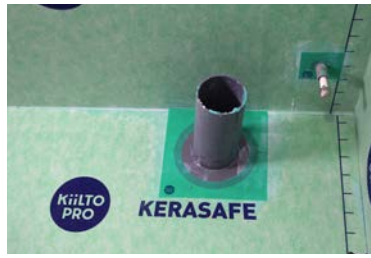
*Monteringslim: Kiilto Pro KeraSafe Foil Attach, Kiilto Pro KeraSafe Speed, Kiilto Pro KeraSafe Dual, Kiilto M1000 ECO eller Kiilto K2

**Tätningslim: Kiilto KeraSeal, Kiilto Pro KeraSafe Foil Attach, Kiilto Pro KeraSafe Speed eller Kiilto Pro KeraSafe Dual



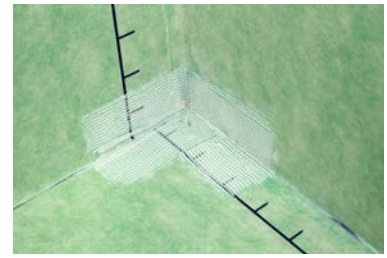
MONTERA KLÄMRING

Montera klämringen och skruva dit de medföljande skruvarna växelvis diagonalt.



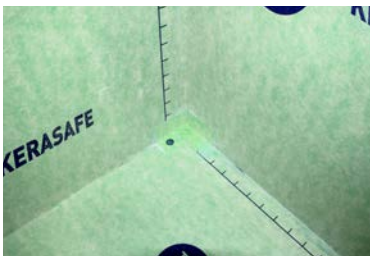
MONTERA KRAGMANSCHETT

Applicera och sprid ut tätningslim** runt röret och montera Kiilto Kera-Safe Kragmanschetten i sin helhet direkt i vått lim. Säkerställ 100% vidhäftning.



LIMMA HÖRN

Applicera och sprid ut tätningslim** vid inner- och ytterhörn.



MONTERA HÖRN

Montera sedan hörnen direkt i vått lim. Säkerställ 100% vidhäftning



MONTERA KERAMIK

Keramiken ska monteras enligt "montering av keramik" sidan 15 med vald Kiilto fästmassa***. Tid innan platsättning varierar utifrån val av monteringslim, se tabell på sidan 7.

ANSLUTNING TILL GOLVBRUNN, VÄGGNÄRA GOLVBRUNN OCH ANDRA VVS-PRODUKTER

I denna monteringsanvisning visas anslutning till golvbrunn av fabrikat Faluplast (se sid 13-14).

På vår hemsida www.kiilto.se finns monteringsanvisningar för andra fabrikat av golvbrunnar, väggnära golvbrunnar och VVS-produkter som respektive leverantör anser är lämpliga för Kiilto KeraSafe+ och Kiilto Pro Kerasafe Project Foliesystem. Särskilt regelverk för VVS-produkter och väggnära golvbrunnar kan rekvideras från Byggkeramikrådetshemsida www.bkr.se eller Säker Vattens hemsida www.sakervatten.se.

VIKTIGT VID ANSLUTNING TILL VÄGGNÄRA GOLVBRUNNAR

- På golv i våtutrymmen, får inga andra genomföringar finnas än avlopp och golvbrunn.
- Rör skall vara fixerade och sitta fast vid genomföringarna.
- Golvbrunnar tillverkade före år 1990 ska alltid bytas. Vid tveksamheter kring befintlig golvbrunns ålder eller funktion rekommenderas byte till ny typgodkänd golvbrunn.
- Golvbrunnen ska vara monterad vågrätt. Tolerans: ± 2 mm, mätt från brunnscentrum till ytterkantfläns. Golvbrunnens kantfläns ska ligga i nivå med underlaget så att tätskiktet och försegling utan nivåskillnad kan anslutas till golvbrunnen på anvisat sätt.
- Golvbrunnstillverkarens specialverktyg för håltagning i brunnsmanschett och tätskiktsfolie ska användas.
- Klinkeram ska vara helt bruksundergjuten med undantag för klämring och del av tätskikt som ska vara besiktningsbart i anslutning till klämringen. Bruket ska dessutom vara tillstruket.

*Monteringslim: Kiilto Pro KeraSafe Foil Attach, Kiilto Pro KeraSafe Speed, Kiilto Pro KeraSafe Dual, Kiilto M1000 ECO eller Kiilto K2

**Tätninglim: Kiilto KeraSeal, Kiilto Pro KeraSafe Foil Attach, Kiilto Pro KeraSafe Speed eller Kiilto Pro KeraSafe Dual

INSTALLATIONER OCH REPARATION

MONTERING AV KERAMIK

Fästmassan appliceras med en tandad fixkam i sådan mängd och sätt att full vidhäftning uppnås på underlaget som ska bekläs med keramik inom 15-20 minuter (beroende på vald fästmassa). Tryck fast keramikplattan ordentligt på underlaget och vrid dem på plats. Vi rekommenderar att slumpmässigt ta bort en keramikplatta för att kontrollera att baksidan har full bruksfyllnad av fästmassa.

Storformatiga keramiska plattor 900 cm² eller större.

- **Golv:** Storformatiga keramiska plattor ska dubbelkannas vid montage på golv i traditionell fästmassa.
- **Vägg:** Storformatiga keramiska plattor ska bakstrykas vid montage på vägg

För att minimera risken för utfällningar och transport av vatten i golv/väggvinkel måste det säkerställas att det finns fästmassa ända ner till tätskiktet och ut till väggen i våtzon 1. Vägglatta ska inte gå ner dikt mot tätskiktet på golv utan bör släppas minst 5 mm. Golvplatta ska inte gå dikt mot väggplatta utan bör släppas 3–5 mm.

FOGNING AV KERAMIK

Säkerställ att fogarna är fria från fästmassa och smuts. Applicera fogmassan med en gummispäckel diagonalt över fogarna. Pressa kraftigt så att fogmassan fyller fogarna ordentligt. Låt torka tills fogmassan inte längre fastnar på fingrarna (på väggplattor vanligtvis 15–30 minuter och på golvplattor 30–60 minuter) rengör sedan ytan med en fuktig svamp. För tidig rengöring eller för mycket vatten kan orsaka färgskillnader i fogen. Rengöring ska alltid ske med rent vatten, byt rengöringsvatten efter behov.

MJUKFOGNING AV RÖRELSEFOG

Rörelsefogens bredd ska vara tillräcklig för att klara konstruktionens rörelse. Mjukfog med silikon är lämpligt i hörn och vinklar då skivkonstruktion möter betongvägg, eller skivkonstruktion möter skivkonstruktion. Mjukfog med övermålningsbar fogmassa rekommenderas där övergång är keramik mot andra material såsom tak- och väggvinkel, väggar mot dörr- och fönsterkarm/foder och tröskel.

KVALITETSDOKUMENT

Behöriga företag ska utfärda Kvalitetsdokument, Bilaga A till BBV, efter varje våtrumsentreprenad. Kvalitetsdokumentet ska utfärdas av det behöriga företaget vars personal utfört tätskiktsarbetet och överlämnas till beställare och brukare/boende efter färdigställt arbete. Kvalitetsdokumentet undertecknas därefter elektroniskt av våtrumsansvarig arbetsledare och den behöriga platsättare som utfört tätskiktsarbetet ska namnges.

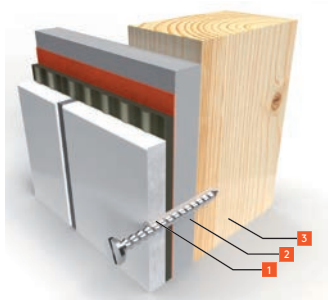
REPARATION

Delreparation kan utföras fackmässigt med utgångspunkt från BBV. Entreprenören tar ansvar för arbetet och kan lämna garanti enligt överenskommelse mellan parterna. Entreprenören ska ta kontakt med Kiilto och få godkännande av delreparation i det specifika fallet. Kiilto förser utföraren med en anvisning som avser delreparation av tätskikt Kiilto KeraSafe+ eller Kiilto Pro Kerasafe Project Foliesystem. Utföraren ska dokumentera arbetet kontinuerligt och överlämna bilder, beskrivning av arbetet och anvisning från Kiilto till beställaren. Kvalitetsdokument Bilaga A kan inte utfärdas enkom för delreparationsarbeten som utförs efter entreprenadens slut. Kiilto teknisk support tel. 0660-29 95 30.

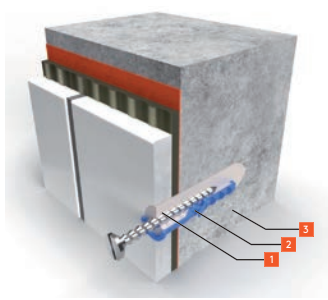
SKÖTSELRÅD

Skötselansvisningar för keramiska väggbeklädnader och golvbeläggningar kan rekvideras från Byggkeramikrådet i digitalt och tryckt format. Skötselansvisningar framgår även i Byggkeramikhandboken, www.bkr.se

Infästning i träregel



Infästning i betong



Källa: Byggkeramikrådet Illustration: AB Typoform



KIILTO PRO

KIILTO AB | INFO.SE@KIILTO.COM | WWW.KIILTO.SE
020-44 22 00 | KAVELVÄGEN 7, 891 34 SJÄLEVAD

Art.nr B0005

