

Adda



Adda R-System monteringsanvisning

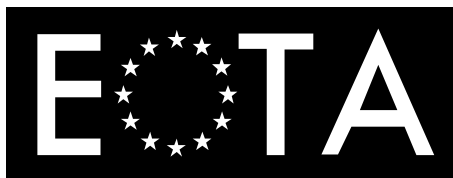
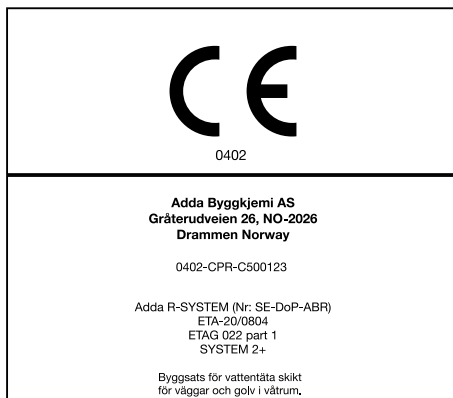
en dröm att jobba med

ADDA CENTER SVERIGE

INNEHÅLL

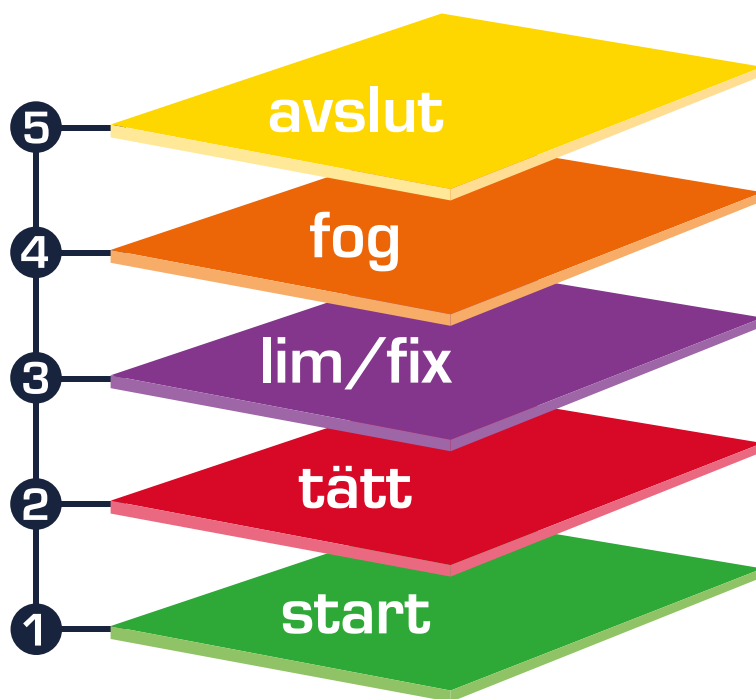
innehåll JUNI 2021 (ersätter anvisning mars 2021)

Adda R-System	4	Fogning	18
BBV 21:1	4	Mjukfog	19
Monteringsanvisning Vägg	8	Laga/delreparation	20
Monteringsanvisning Golv	10	Skötselråd	21
Plattsättning kakel	16	Egenkontroll	22
Plattsättning klinker	17		



SYSTEMGARANTI

Med Adda:s specialutvecklade 5-stegsserie får du ett optimalt slutresultat.



**Rengöring,
Impregnering,
Stenkosmetik**

**Fogmassor i
olika färger och
grovhet**

Fästmassor

Tätskikt

**Primer/grundning,
Avjämningsmassor,
Gjutmassor**



Adda R-System (ånggenomgångsvärde: ca 1 900 000 s/m) består av:

- Adda Primer
- Adda Membran
- Adda Innerhörn & Adda Ytterhörn
- Adda Skarvremsa & Adda Skarvremsa Självhäftande
- Adda Fästmassor: Adda 100/Adda Fliselim1, Adda Lettlim Hvit, Adda Lettlim Grå och Adda Topcrete Nano
- Adda Ångspärr
- Adda Skarvlím
- Adda Rörmanschetter
- Adda Brunnsmanschett Enkel

Alla produkter är utprovade tillsammans för att klara ställda krav enligt BBV 21:1. Det är konstruktionen som är godkänd, och den får inte förändras gentemot godkännandet.



Adda R-System (rollbart system)

Adda R-System uppfyller kraven på vatten- och ångtätethet i BBR, Boverkets Byggregler och Bygghandboken Branschregler för våtrum, gällande BBV 21:1. Systemet är testat enligt riktlinjer i EAD och godkänt av Bygghandboken.

Monteringsanvisningen gäller för funktion och applicering på olika underlag då kakel, klinker eller mosaik ska utgöra yttskikt på golv och väggar i våtrum, såsom badrum och duschrum i bostäder eller utrymmen med motsvarande vattenbelastning. Monteringsanvisningen kan tillämpas, helt eller delvis, när natursten, glas och liknande produkter används som yttskikt. Både nyproduktion och renovering omfattas av denna monteringsanvisning. Samtliga golv- och väggytor med keramisk beläggning/beklädnad i ett våtrum ska förses med godkänt tätskiktssystem. Tätskiktssystemet ska vara av samma fabrikat i hela utrymmet.

Förutsättning för ett lyckat tätskiktsarbete är att monteringsanvisning och BBV 21:1 följs. Det innebär att vi som materialleverantör tar ansvar för att systemet fungerar om arbetsutförandet också varit enligt branschregler och vår monteringsanvisning.

Nedan angivna regler är en sammanfattning av branschkraven. Samtliga branschkrav på underlag, material och deras egenskaper mm framgår utförligt av Bygghandboken Branschregler för Våtrum, BBV 21:1. Branschreglerna ska laddas ner från www.bkr.se eller beställas från Bygghandboken.

BBV 21:1 Vätzoner

Våtrummet indelas i vätzoner, med varierande krav baserat på förväntad vattenbelastning, se bild C.

PLATS FÖR BAD ELLER DUSCH = golv i dusch eller under badkar samt väggar upp till 2,0 m över färdigt golv bakom badkar eller duschplats. När badkar eller duschplats på någon sida omges av skärmvägg ända upp till tak, som ska plattsättas, ingår gavel i vätzon 1 och baksida skärmvägg i vätzon 2.

VÄTZON 1 = Väggar från golv till tak vid plats för bad eller dusch och väggytor minst en meter utanför dessa samt våtrumets hela golvyta.

I ett en meters område utanför plats för bad eller dusch ingår motstående väggyta, inkl gavel, i vätzon 1. Om del av yttervägg ingår i vätzon 1 ska hela väggen behandlas som tillhörande vätzon 1. Anledningen till detta är att den största fuktmekaniska drivkraften finns i våtrumets yttervägg på grund av de stora skillnaderna mellan ute- och innetemperatur, främst under vinterhalvåret.

Ta hänsyn till duschväggarnas mått samt badkarets storlek och placering vid bedömning av utbredningen av vätzon 1. Beställare och entreprenör bör kommunicera detta.

VÄTZON 2 = Övriga väggytor.

OBS! Det finns ett särskilt regelverk för VVS-produkter och väggnära brunnar som kan rekvideras från Bygghandboken eller Säker Vattens hemsida.

Underlag och material ska inte ha en lägre temperatur än 10°C och ska inte innehålla byggfukt överstigande 90 % RF. För övergång mellan Adda R-System och Adda:s foliebaserade system se monteringsanvisning för Adda F-System, sid 17-18



BILD A – Källare med tillskjutande markfukt
Krav på tätskikt för golv och yttervägg är undantaget där risk för tillskjutande fukt föreligger.



BILD B – Källare utan tillskjutande markfukt
Vid en isolerad och dränerad källare ska tätskikt utföras enligt branschreglerna på alla ytor i våtrummet.

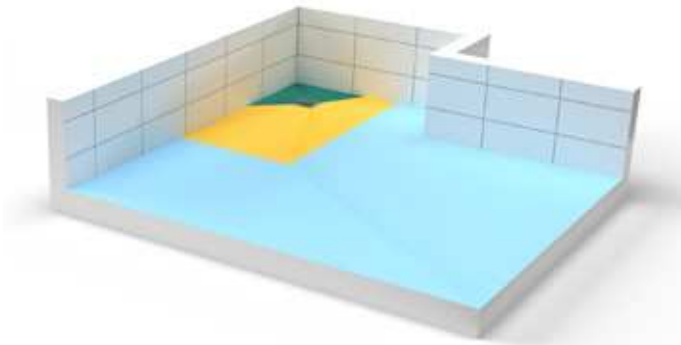


BILD C – Vätzoner
■ Vätzon 1
■ Vätzon 2
■ Plats för bad eller dusch

TABELL

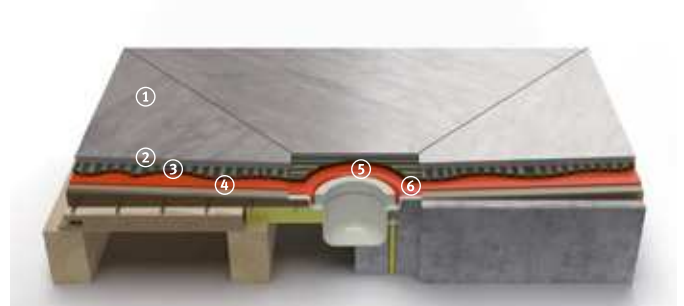
Val av tätskiktssystem
Val av tätskiktssystem beroende på underlag och vätzon.

Underlag	Zon	Tätskiktstyper		
		Folie	Skivor med tätskikt	Vätskebaserat
Skiv-konstruktion	Vätzon 1	✓	✓	✗
	Vätzon 2	✓	✓	✓
Massiv-konstruktion	Vätzon 1	✓	✓	✓
	Vätzon 2	✓	✓	✓



LUTNINGSTOLERANSER

Plats för bad och dusch:
 ■ 1:25-1:150 7-40 mm/m ■ 1:50-1:150 7-20 mm/m ■ Övrig golvyta: 1:100-1:200 5-10 mm/m



GOLVBRUNN

1. Klinker 2. Adda Fästmassa 3. Adda Tätskikt
 4. Avjämningsmassa 5. Klämring 6. Brunnsfläns

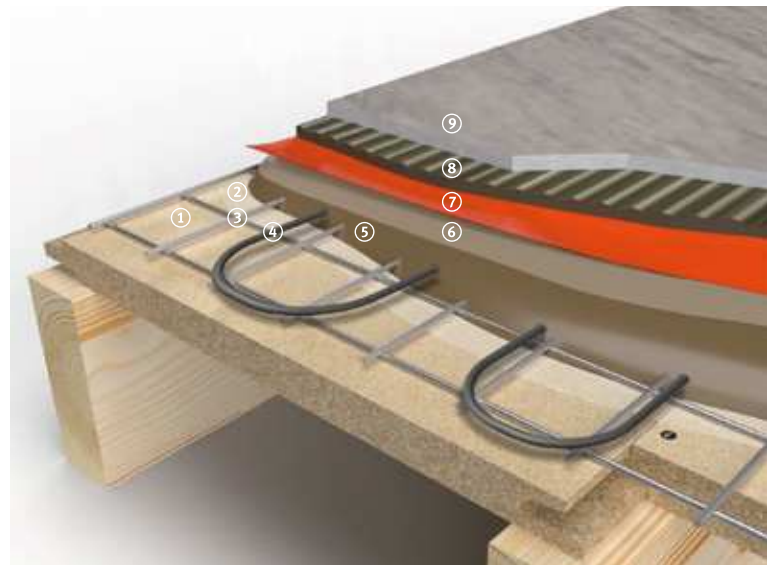


RÖRGENOMFÖRING

1. El i våtrum ska utföras med fixerad genomföring med minsta diameter 16 mm. Genomföring för el i plats för bad och dusch bör utföras med rörbøj VPS eller motsvarande och ej med flexrör.
2. Rör för värme eller tappvatten med diameter större än 32 mm ska ha ett avstånd på minst 60 mm mellan kanterna.
3. Rör med diameter mindre eller lika med 32 mm ska ha ett cc-avstånd på minst 60 mm, se bild D.
4. Spillvatten och rörgenomföringar i golv.

FÖRSTÄRKNING

Träbjälklag ska alltid förstärkas för att anpassa böjstyvheten till keramisk beläggning.



GOLVKONSTRUKTION

1. Underlag 2. Adda Primer 3. Armering
 4. Värmekabel 5. Flytspackel 6. Adda Primer
 7. Adda Tätskikt 8. Adda Fästmassa 9. Keramiska plattor

TABELL - Rörgenomföring i golv
 Genomföring som är godkänd att bryta golvet tätskikt beroende på typ av rör och utrymme..

		Våtrum			Övriga utrymmen	
		I plats för bad eller dusch	Med vattenvärmare, värmepump eller vattenmätare	Utan vattenvärmare, värmepump eller vattenmätare	Tvättstuga, utrymmen med vattenvärmare, värmepump, vattenmätare	I WC-rum
Avlopp	Golvbrunn	✓	✓	✓	✓	✓
	Spillvatten	✗	✓	✓	✓	✓
Rör till vattenvärmare, värmepump eller vattenmätare	med rörgenomföringshylsa	✗	✓	ej tillämbart	✓	ej tillämbart
	utan rörgenomföringshylsa	✗	✗	ej tillämbart	✗	ej tillämbart
Tappvatten- och/eller värmerör	med eller utan rörgenomföringshylsa	✗	✗	✗	✗	✓

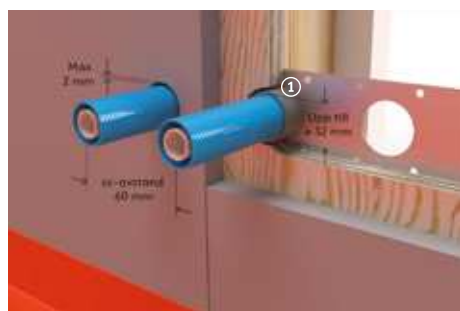


BILD D – Rörgenomföring i vägg
Exempel på fixerad rörgenomföring med rör-i-rör-system.
1. Fixering



BILD E – Tröskel i liv med vägg
Försegling ska utföras kontinuerligt mellan tröskel, karm och vägg.



BILD F – Försegling på karm
Försegling ut på karm skyddar väggens inre konstruktion.



BILD G – Uppvik mot tröskel
1. Tröskel
2. Uppvik (Försegling)
3. Fästmassa
4. Mjukfog
5. Klinker

FÖRSEGLINGAR

1. Förseglingar på dörr och fönster i våtzon I, se bild F.
2. Förseglingar i skarvar.
3. Försegling i golv-vägg-vinkel, se bild E.
4. Försegling mot dörrens tröskel, se bild G.
5. Försegling mot rörgenomföringar, se bilder H, I och J.



BILD H – Försegling mot skyddsror
Försegling mot rör-i-rör sker mot skyddsroret.

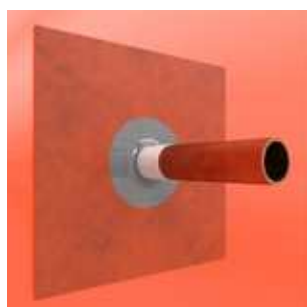


BILD I – Försegling mot plasthölje
För rör utan skyddsror sker förseglingen direkt på rörets plasthölje.



BILD J – Försegling mot väggdosa
Vid användning av väggdosa sker tätningen direkt mot dosan.

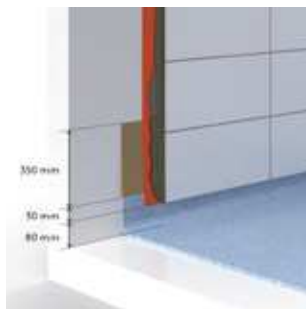


BILD K – Anslutning till plastmatta

Anslutningen ska göras med överlapp om minst 30 mm tätskikt ut på plast- mattan bakom keramiken. Från golvet upp till nederkant keramik ska det vara minst 80 mm synlig plastmatta.



BILD L – Anslutning till målat tätskiktssystem

Anslutningen till det målade VT-systemet ska göras med ett överlapp med minst 30 mm tätskikt ut från keramiken.



BILD M – Tak målat före platsättning

Är taket nedmålrat på vägg kan tätskiktet avslutas 50 mm från taket, för att undvika nedsmutsning av taket.



BILD N – Tak målat efter platsättning

Är taket inte målat innan platsättning bör tätskiktet avslutas så nära taket som möjligt men kan avslutas max 50 mm från taket.



BILD O – Tätskikt bakom inbyggd WC

Tätskikt ska finnas på golv och vägg bakom den inbyggda spolcisternen. Klinker på golv ska finnas under inbyggnaden. Kontrollera med tätskittsleverantören om eventuell keramik bakom spolcisternen.



BILD P – Tätskikt bakom inbyggd WC i vägg

Tätskikt ska finnas under och bakom den inbyggda spolcisternen. Eventuellt läckage vid armaturen ska rinna ut till våtrummet.



BILD Q – Infästning i träregel

Skraven ska botten i regeln.

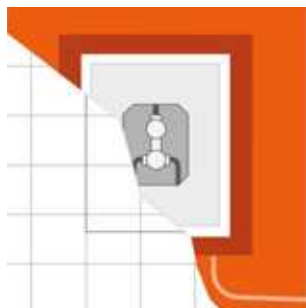
1. Tätmassa och ev plugg
2. Skivmaterial
3. Regel



BILD R – Infästning i betongvägg

Skraven ska botten i betongen.

1. Tätmassa
2. Plugg och tätmassa
3. Betongvägg



INBYGGNADSLÅDA

BBV 21:1 Tillämpliga standarder och normer

Nedan följer en förteckning över de standarder som det finns hänvisning till i reglerna. Av dessa framgår de minimi-krav som ställs på det enskilda materialets egenskaper inom Europa. Standardernas versioner är de som gällde vid tidpunkten för publicering av föreliggande branschregler. Efter revidering av standard gäller den senaste utgivna standarden. Samtliga standarder kan beställas från www.sis.se.

- **Fästmassor för keramiska plattor. Krav, utvärdering av överensstämmelse, klassifikation och beteckning.**
SVENSK STANDARD SS-EN 12004-1:2017
- **Fästmassor för keramiska plattor. Provningsmetoder.**
SVENSK STANDARD 12004-2:2017
- **Grout for tiles – Requirements, evaluation of conformity, classification and designation.**
SVENSK STANDARD SS-EN 13888:2009
- **Keramiska plattor – Definitioner, klassificering, egenskaper, bedömning av överensstämmelse och märkning.**
SVENSK STANDARD SS-EN 14411:2016
- **Golvmaterial – Avjämnings- och beläggningsmassor baserade på cement, gips, magnesit, bitumen eller hårdplaster – Egenskaper och krav.**
SVENSK STANDARD SS-EN 13813
- **Avlopp – Brunnar för byggnader. Del 1: Golvbrunnar med vattenlås med minst 50 mm vattenlås djup.**
SVENSK STANDARD SS-EN 1253-1:2015
- **Avlopp – Brunnar för byggnader. Del 2: Takbrunnar och golvbrunnar utan lukt-lås.**
SVENSK STANDARD SS-EN 1253-2:2015
- **Gipsbindemedel och gipsbaserad puts – Del 1: Definitioner och krav.**
SVENSK STANDARD SS-EN 13279-1:2008
- **Spånskivor – specifikationer.**
SVENSK STANDARD SS-EN 312:2010

ÅNGGENOMGÅNGSMOTSTÅND

Värdet på ånggenomgångsmotstånd beräknar man fram enligt standard SS-EN ISO 12572:2016. I Sverige används av tradition värdet för ånggenomgångsmotstånd uttryckt i s/m (sekunder per meter).

KÄLLA

BBV – BYGGERAMIKRÅDETS BRANSCH-REGLER FÖR VÅTRUM

Branschregler för kakel och klinker i våtrum. Reglerna är framtagna av Byggeramikrådet med hänsyn till myndighetskraven i Boverkets byggregler, BFS 2011:6 med ändringar till och med BFS 2020:4, BBR. **Illustration:** AB Typoform

ADDA R-SYSTEM MONTERINGSANVISNING

VÄGG

ÅNGGENOMGÅNGSMOTSTÅND CA 1900 000 s/m



Adda



OBS!

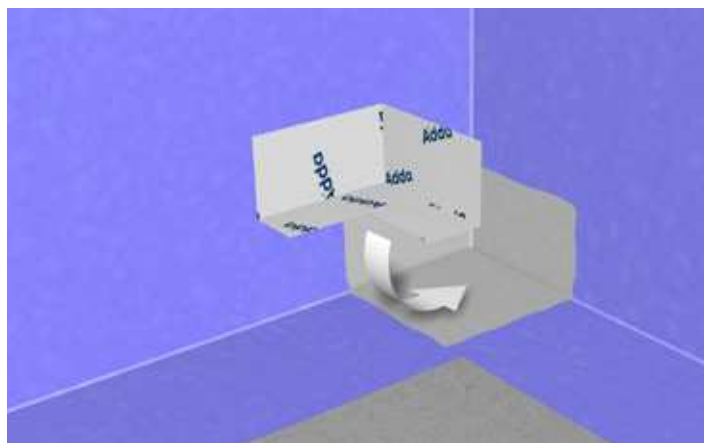
Säkerställ att underlaget stämmer överens med gällande regler, BBV, inför applicering av Adda R-System. Vi rekommenderar att underlaget primas med Adda Primer innan arbetet påbörjas.



1. APPLICERA ÅNGSPÄRR

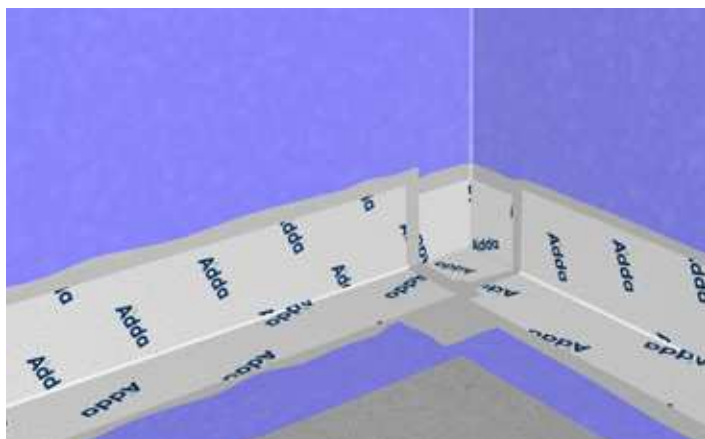
Applicera Adda Ångspärr med roller och pensel på alla väggar och ca 200 mm ut på golvet (en rollerbredd). Låt torka i ca 20 minuter eller tills ytan känns torr och inte klibbar. Applicera ytterligare ett lager Adda Ångspärr på samma sätt.

OBS! Den totala åtgången får inte understiga 270 gr/m².



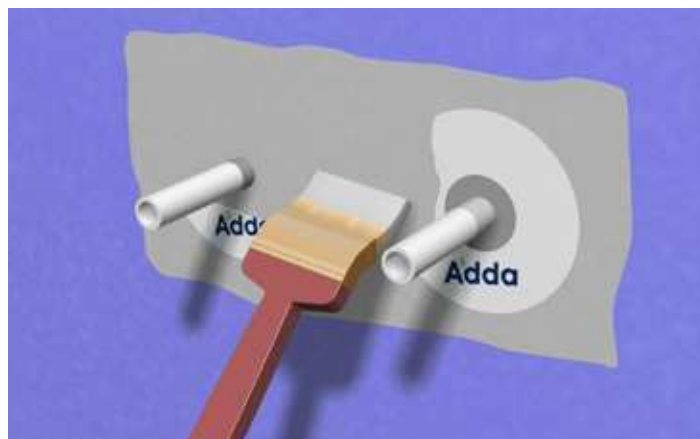
2. MONTERA HÖRN

Montera innerhörn och alt ytterhörn med Adda Membran. Var noga med att arbeta bort eventuella veck och blåsor.



3. REMSOR

Montera Adda Skarvremsa i golv- och väggvinklar samt över eventuella skivskarvar. Alla överlappningar ska ske med minst 35 mm. Var noga med att arbeta bort eventuella veck och blåsor.



4. RÖRGENOMFÖRINGAR

Alla rörigenomföringar ska tätas med Adda Rörmanschett. Var noga med att välja rätt manschett för rätt rörtjocklek. Adda Rörmanschett monteras/limmas fast med Adda Membran. Var noga med att arbeta bort eventuella veck och blåsor, avsluta med att täcka in manschetterna med Adda Membran.



5. APPLICERA MEMBRAN

Applicera Adda Membran flödigt med en roller på alla väggar och ca 200 mm ut på golvet. Låt torka i ca en timme! Applicera ytterligare ett lager på samma sätt.

OBS! Den totala åtgången får inte understiga 1,0 kg/m². Låt torka! Plattsättning kan påbörjas efter 12 timmar. Torktiden kan variera beroende på temperatur och luftfuktighet.

Adda

start fog lim/fix tätt avslut

en dröm att jobba med

ADDA CENTER SVERIGE

ADDA R-SYSTEM MONTERINGSANVISNING

GOLV

ÅNGGENOMGÅNGSMOTSTÅND CA 1900 000 s/m



Adda



2. APPLICERA ÅNGSPÄRR

Applicera Adda Ångspärr på alla golvytor. Låt torka i ca 20 minuter eller tills ytan känns torr och inte klibbar. Applicera ytterligare ett lager Adda Ångspärr på samma sätt. OBS! Den totala åtgången får inte understiga 270 gr/m². Var noga med att INTE pensla Adda Ångspärr på rör som ska tätas eller golvbrunnensflänsen, dessa ska hållas rena!



1. SÄKERSTÄLL OCH RENGÖR

Säkerställ att underlaget stämmer överens med gällande regler, BBV, inför applicering av Adda R-System. Rengör och dammsug av ytan noggrant. Vi rekommenderar att underlaget primas med Adda Primer innan arbetet påbörjas.

OBS! Kontrollera att golvbrunnen sitter rätt monterad enligt leverantörens anvisning.



3. RÖRGENOMFÖRINGAR FÖR AVLOPP

Alla rör genomföringar ska tätas med Adda Rörmanschett. Välj rätt manschett för rätt rörtjocklek. Manschetten monteras med Adda Membran. Arbeta bort eventuella veck och blåsor och avsluta med att täcka in manschetteren med Adda Membran.

OBS! Var noga med att hålla röret fritt från Adda Membran, manschetten ska tätas direkt på röret utan något "lim" emellan.



4. PURUS GOLVBRUNN

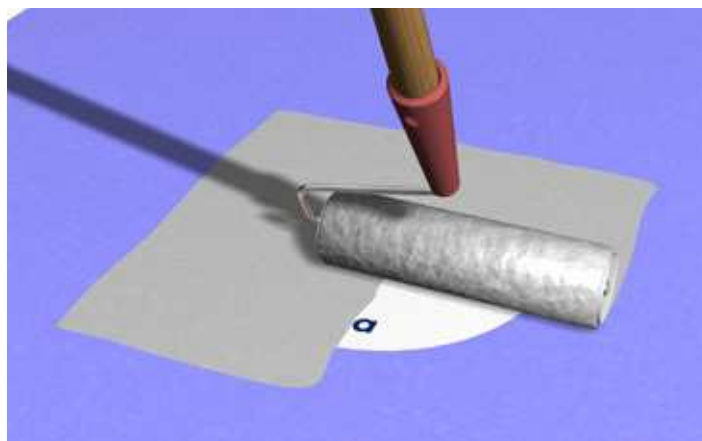
Montering av brunnsmanschett i Purus Golvbrunn. Enligt denna anvisning ska Puruskniven användas för håltagning av manschett. Montera dit knivfoten så att resultatet stämmer överens med bilden.

För Jafo golvbrunn se sidan 12. Utförliga anvisningar för montering av golvbrunnar (Purus och Jafo), se sidorna 10–13.



5. APPLICERA MANSCHETT

Riv bort releasepappret på Adda Brunnsmanschett Enkel, centrera och montera så den uppnår fullgod vidhäftning utan veck och blåsor.



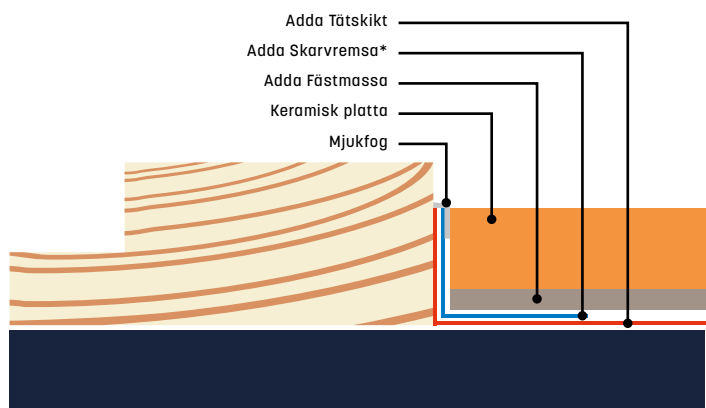
6. APPLICERA MEMBRAN

Täck brunnsmanschetten med Adda Membran.



7. APPLICERA MEMBRAN

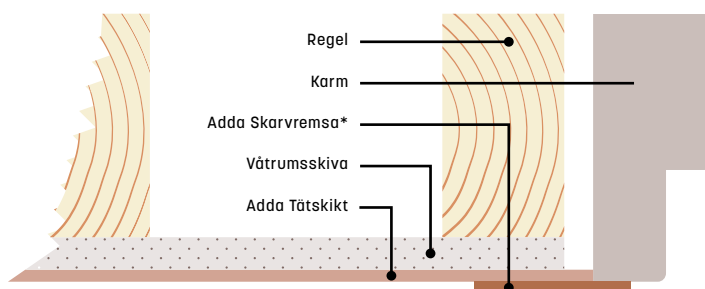
Applicera Adda Membran över hela golvytan och låt torka i ca 1 timme (under normal rumstemperatur och luftfuktighet). Efter det att den första strykningen är torr beläggs golvet med ytterligare ett lager Adda Membran. OBS! Den totala åtgången får INTE understiga 1,3 kg/m² (golv). Plattsättning kan normalt påbörjas efter ca 12 timmar.



8. ANSLUTNING MOT TRÖSKEL

Försegling mot tröskel ska ske genom uppvik av tätskikt och tillhörande försegling mot tröskeln till nivå för färdigt golv. Om golvtröskel saknas ska blindtröskel vara monterad för att Adda Tätskikt och försegling ska kunna utföras i samband med plattläggningen.

* Alternativt Adda Skarvremsa Självhäftande.



9. ANSLUTNING KARM

Försegling ska utföras kontinuerligt mellan tröskel, karm och vägg. Försegling ut på karm skyddar väggens inre konstruktion. Karm ska vara monterad innan Adda Tätskikt appliceras. Om så inte är fallet ska detta noteras som en avvikelse i Kvalitetsdokumentet.

* Alternativt Adda Skarvremsa Självhäftande.

ADDA R-SYSTEM MONTERINGSANVISNING

BRUNN

MONTERING PURUS OCH JAFÖ GOLVBRUNN



1. PURUS GOLVBRUNN

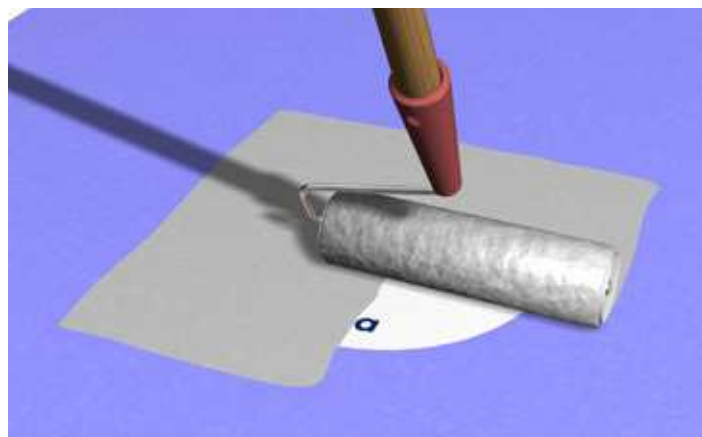
Kommande arbetsmoment 1–4 visades även på sidan 9 (steg 4-7).

Montering av brunnsmanschett i Purus Golvbrunn. Enligt denna anvisning ska Puruskniven användas för håltagning av manchett. Montera dit knivfoten så att resultatet stämmer överens med bilden.



2. APPLICERA MANSCHETT (PURUS)

Applicera den självhäftande brunsmanschetten, var noga med att centrera manschetten över brunnen. Tryck därefter till manschetten över knivfoten så att den vita tappen går igenom. Massera bort eventuella veck och blåsor.



3. APPLICERA MEMBRAN (PURUS)

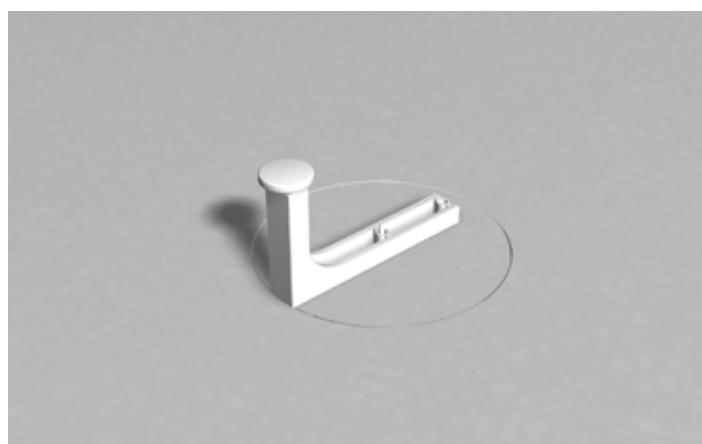
Täck brunsmanschetten med Adda Membran.



4. APPLICERA MEMBRAN (PURUS)

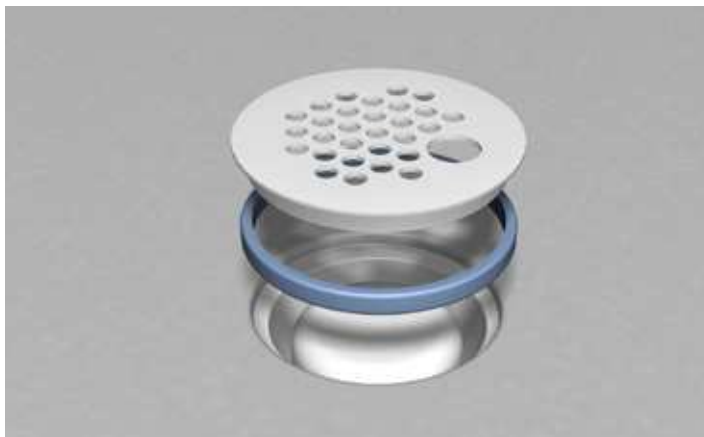
Applicera Adda Membran över hela golvytan och låt torka i ca 1 timme (under normal rumstemperatur och luftfuktighet). Efter det att första strykningen är torr beläggs golvet med ytterligare ett lager Adda Membran.

OBS! Den totala åtgången får INTE understiga 1,3 kg/m² (golv). Platt-sättning kan normalt påbörjas efter ca 12 timmar.



5. HÅLTAGNING (PURUS)

Montera dit Puruskniven på den vita tappen. Tryck till så att kniven går igenom manschetten och skär med en vridande rörelse ett helt varv runt. Ta bort kniv och knivfot.



6. KLÄMRINGEN (PURUS)

Montera därefter klämringen enligt bilden ovan. Använd golvbrunnssilen som stöd för monteringen. Sätt hälen centrerat över golvbrunnssilen och tryck till så att klämringen kommer på plats. Tag därefter bort golvbrunnssilen.

OBS! På grund av stor risk för skada på brunnsmanschetten ska INGA verktyg användas för montering av klämringen.



1. JAFO GOLVBRUNN

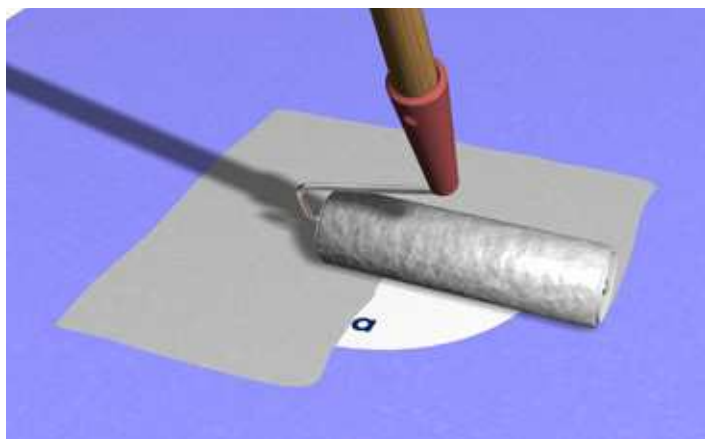
Säkerställ att brunnen är rätt installerad enligt gällande anvisning från brunnstillverkaren. Gör rent brunnen från smuts för att säkerställa god vidhäftning.

Ta bort o-ringen i golvbrunnssätet och montera Jafo skärmall.



2. JAFO GOLVBRUNN

Riv bort releasepappret på Adda Brunnsmanschett Enkel, centrera och montera så den uppnår fullgod vidhäftning utan veck och blåsor.



3. APPLICERA MEMBRAN (JAFO)

Täck brunnsmanschetten med Adda Membran.



4. APPLICERA MEMBRAN (JAFO)

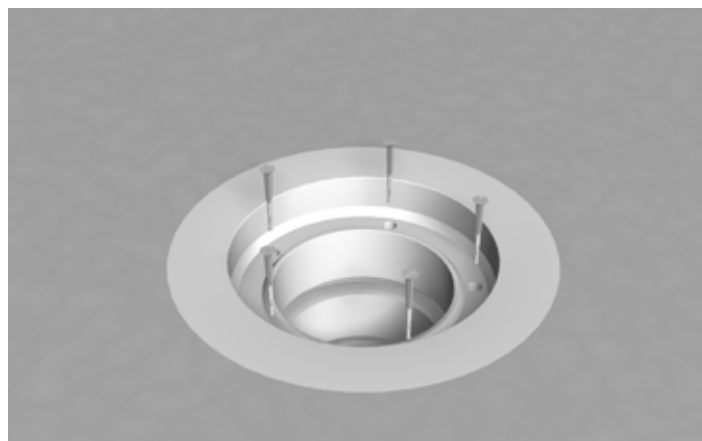
Applicera Adda Membran över hela golvytan och låt torka i ca 1 timme (under normal rumstemperatur och luftfuktighet). Efter det att den första strykningen är torr beläggs golvet med ytterligare ett lager Adda Membran.

OBS! Den totala åtgången får INTE understiga 1,3 kg/m² (golv). Platt-sättning kan normalt påbörjas efter ca 12 timmar.



5. SKÄRA UT HÅL (JAFO)

Använd handen för att hitta kanten på skärmallen och skär efter insidan på skärmallen med en mattniv. Var noga med att inte skada manschetten. Pressa brunnsmanschetten (med fingrarna) ner i brunnen längs golvbrunnens säte.



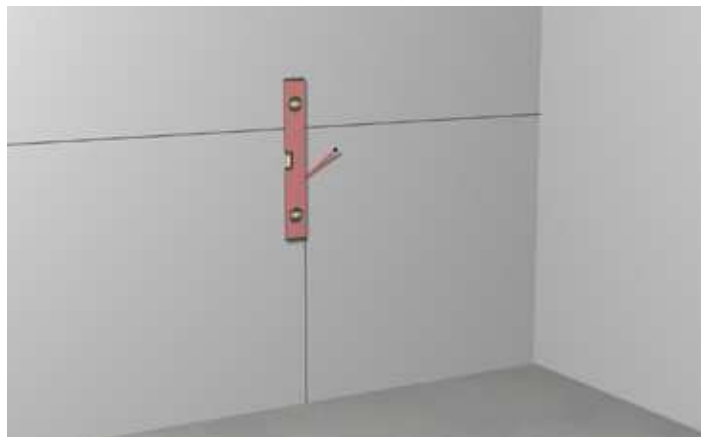
6. KLÄMRING (JAFO)

Montera ner klämringen med medföljande skruvar. Skruva ner skruvarna för hand, INTE med maskin (risken är stor att spräcka godset).

OBS! Den medföljande O-ringen ska inte användas vid montering av Adda Brunnsmanschett.

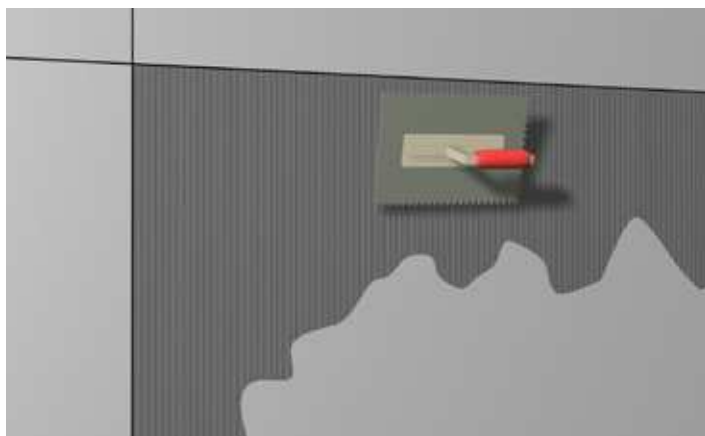
ADDA R-SYSTEM MONTERINGSANVISNING

KAKEL

The logo for 'Adda' features a green water drop icon above the word 'Adda' in a bold, dark blue sans-serif font.

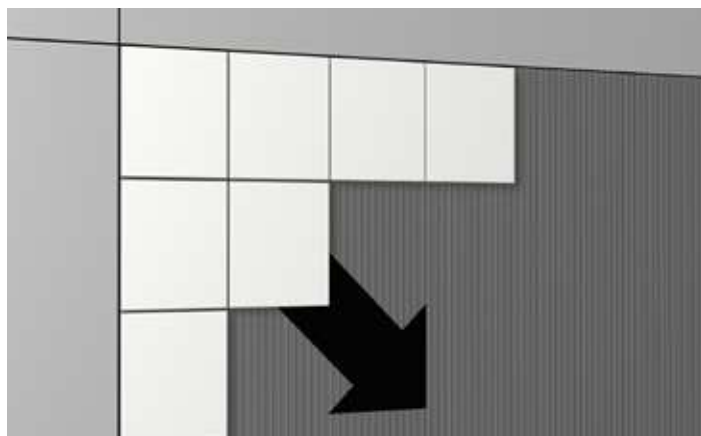
1. UTSÄTTNING AV RÄTA LINJER

Säkerställ att tätskiktet är torrt och korrekt monterat innan plattsättning påbörjas. Börja med att rita upp en vågrät och en lodrät linje mitt på väggen.



2. APPLICERA FÄSTMASSA

Kamma ut Adda Fästmassa med en fixkam. Var noga med att rätt storlek på kammen används. Kamma från mitten och in i hörnet.



3. SÄTTA KAKEL

Montera sedan kaklet från hörnen och jobba in i hörnet. Var noga med att följa linjerna.



4. ÖVERVÄTNING AV FÄSTMASSA

Kontrollera med jämna mellanrum att full täckning finns under plattorna. Säkerställs inte full täckning under plattorna finns risk att kaklet har för dålig vidhäftning och rasar ner.



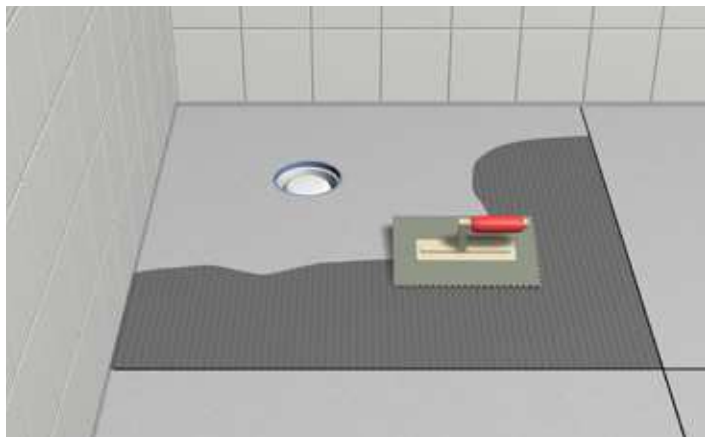
ADDA R-SYSTEM MONTERINGSANVISNING

KLINKER



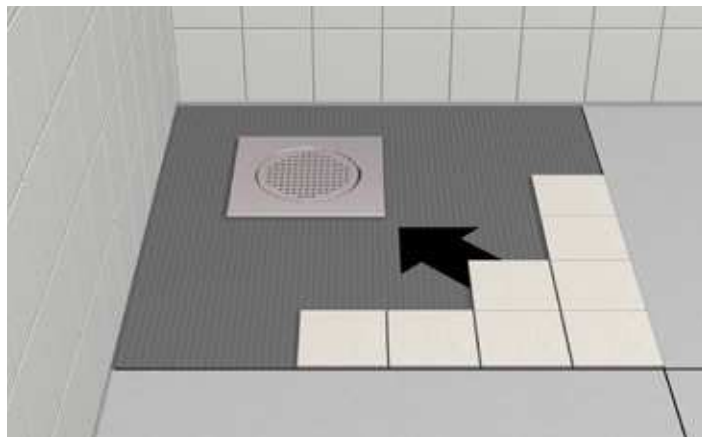
1. UTSÄTTNING AV RÄTA LINJER

Dela in golvet i 4 lika stora vinkelräta rutor. Detta underlättar sedan plattläggningen.



2. APPLICERA FÄSTMASSA

Kamma ut Adda Fästmassa med en fixkam. Var noga med att rätt storlek på kammen används. Kamma från mitten och in i hörnet.



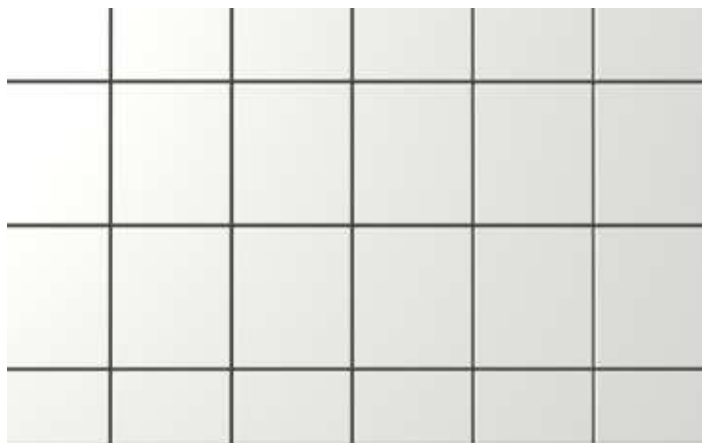
3. LÄGGA KLINKER

Lägg klinkerplattorna från mitten och arbeta dig in i hörnet. Var noga med att följa de vinkelräta linjerna. Kontrollera med jämna mellanrum att full täckning nås under plattorna.

ADDA R-SYSTEM MONTERINGSANVISNING

FOGA

Adda



1. STARTA FOGNING

Gör rent kaklet och fogarna från fixrester och annat smuts så att detta inte hamnar i den färdiga fogen. Om plattorna har en hög absorptionsförmåga så kan man med fördel fukta plattorna med rent vatten innan fogning.



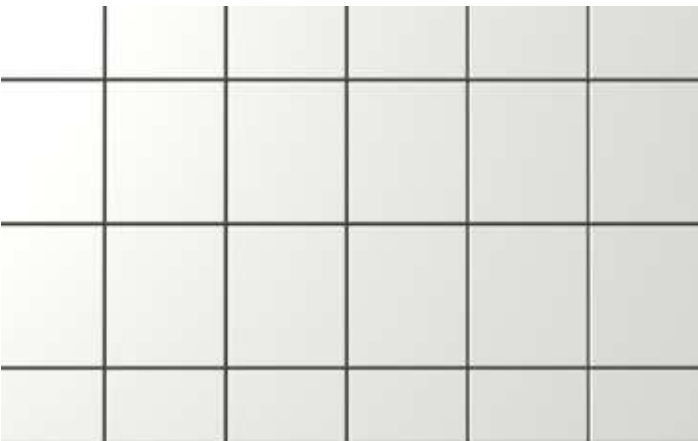
2. FOGNING

Blanda fogen efter blandningsförhållandet som beskrivs på förpackningen. Applicera fogen med hjälp av en gummi-spackel/fogbräda. Jobba diagonalt över plattorna och var noga med att fylla fogarna. Lägg inte på för stora ytor utan att kontrollera att ni hinner med att tvätta innan det torkar.



3. TVÄTT

Efter avslutad fogning påbörjas tvättning så fort fogen blivit stabil. Använd en tvättbräda/svamp och var noga med att byta ut tvättvattnet ett par gånger så att inga fogrester kvarstår. Jobba diagonalt över fogarna (enligt bild).



4. AVSLUTA FOGNING

Var noga med att tvätta bort allt fogdamm innan arbetet avslutas. Ju mer arbete som läggs ner på tvättningen desto bättre slutresultat.



5. MJUKFOG

För att underlätta mjukfogningen samt att säkerställa en fin fog så kan maskeringstejp sättas upp i hörn. Använd "silifix" för att släta till fogen. Vatten som duschas på med tex blom-spruta gör det lättare att forma våtrumssilikonet. Mjukfogar bör endast utföras där de är konstruktivt motiverade på grund av väntade rörelser. Mjukfogning bör bland annat normalt utföras:

- I hörn och vinklar där underlaget på båda sidor är betong, gjuten mindre än ett år före plattsättning.
- I nyproduktion då risk för rörelser i underlaget kan väntas. Till exempel vid väggvinklar då skivkonstruktion möter betongvägg, eller skivkonstruktion möter skivkonstruktion.
- Vid övergång till andra material i väggar såsom dörrfoder, fönsterkarm, dörrkarm och tröskel.
- I tak/väggvinklar.

ADDA R-SYSTEM MONTERINGSANVISNING

LAGA

DELREPARATION – BYTE AV PLATTA

Man skiljer på reparation i ytskiktet (byte av platta/or) samt reparation i och av tätskiktet (där tätskikt har/måste brytas).

Reparation, som byte av enstaka skadade plattor kan vara möjlig på tätskiktet.

OBS! Reparation kan vara möjlig beroende på förutsättningarna i det enskilda fallet. Ta alltid kontakt med oss vid reparation. Teknisk support: www.addacenter.se

Adda



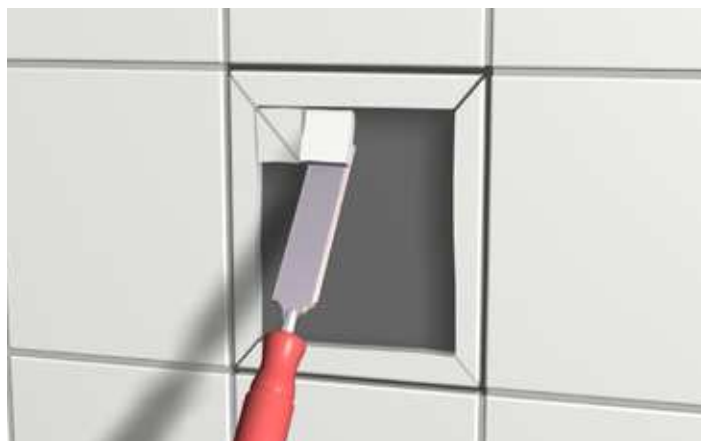
1. TA BORT FOG

Fräs eller skrapa bort fogmassan kring den skadade plattan. Var noga med att inte skada tätskiktet!



2. SKÄR PLATTAN

Skär spår i plattan (se även bild 3) med förslagsvis en vinkel- slip. Fler spår underlättar arbetet, men var noga med att INTE skära djupare än plattans tjocklek.



3. TA BORT PLATTAN

Avlägsna plattbitarna med stämjärn. För att inte tätskiktet ska skadas måste stämjärnet hållas så parallellt med underlaget som möjligt!



4. RENGÖR

Rengör underlaget och plattkanterna från fästmassa och fogrester.



5. APPLICERA ADDA MEMBRAN

Om tätskiktet är intakt appliceras (med pensel) ett skikt Adda Membran. Om tätskiktet är skadat är det viktigt att laga det. Skrapa bort det skadade området – regeln om 35 mm överlapp gäller och beroende på hur skadan sitter kan flera plattor behövas tas bort. Applicera sedan tätskiktet på nytt: följ arbetsmoment 1 på sidan 4 samt moment 5 på sidan 5.



6. MONTERA NY PLATTA

Montera en ny platta med Adda Fästmassa.

SKÖTSELRÅD

Skötselanvisningar för keramiska väggbeklädnader och golvbeläggningar kan rekvideras från Bygggeramikrådet i digitalt och tryckt format. Skötselanvisningar framgår även i Bygggeramikhandboken, www.bkr.se.

EGENKONTROLL



Egenkontroll av Adda R-System enligt BBV:s branschregler för vattentäta keramiska väggbeklädnader och golvbeläggningar i våtutrymmen.

Kontrolldokument ska utfärdas och vara undertecknat av våtrumsansvarig arbetsledare. Det ska tillsammans med aktuell monteringsanvisning för det godkända tätskiktssystemet överlämnas till beställare och nyttjare/boende när arbetet är slutfört. Kopia av kontrolldokument och monteringsanvisning för det av Byggkeramikrådet godkända tätskiktssystemet arkiveras för egen dokumentation och för att kunna uppvisas i samband med kvalitetsöversyn. **OBS!** Detta dokument ska ej förväxlas med Byggkeramikrådets Kvalitetsdokument bilaga A.

ENTREPRENÖR:

MONTÖR:

BESTÄLLARE:

OBJEKT:

NYPRODUKTION

RENOVERING

ARBETE UTFÖRT (STARTDATUM ÅÅÅÅ-MM-DD – SLUTDATUM ÅÅÅÅ-MM-DD):

UNDERLAGET UPPFYLLER KRAVEN I BBV VÄGG:

JA

NEJ

UNDERLAGET UPPFYLLER KRAVEN I BBV GOLV:

JA

NEJ

NY, TYPGODKÄND, BRUNN INSTALLERAD:

JA

NEJ

BRUNNEN ÄR FAST MONTERAD OCH RÄTT PLACERAD I VÄG OCH HÖJD:

JA

NEJ

LUTNINGEN PÅ GOLV MOT GOLVAVLOPP UPPFYLLER BRANSCHREGLERNAS KRAV INNAN TÄTSKIKT APPLICERAS:

JA

NEJ

ARBETET UTFÖRT ENLIGT MONTERINGSANVISNING FÖR ADDA R-SYSTEM:

JA

NEJ

TYP AV MONTERING:

KANT-I-KANT

ÖVERLAPP

UTVIK

 ADDA
 SKARVREMSA/
 ADDA SKARVREMSA
 SJÄLVHÅFTANDE
 ADDA
 RÖRMANSCHETT
 ADDA
 INNER-/
 YTTERHÖRN

ÖVRIGT (T EX AVVIKELSER FRÅN BBV:S BRANSCHREGLER ELLER ADDA:S REKOMMENDATIONER):

VÅTRUMSANSVARIG, ARBETSLEDARE:

NAMNTECKNING:

ORT O DATUM:

KONTROLLDOKUMENT AVSER
ANTAL VÅTRUM, ST:KONTROLLDOKUMENT
O MONTERINGSANVISNING
TILL BESTÄLLARE:KOPIA PÅ KONTROLLDOKUMENT
O MONTERINGSANVISNING
TILL:NYTTJARE/
BOENDE

ENTREPRENÖR

ADDA CENTER SVERIGE AB

Adda Center Sverige AB är resultatet av ett mångårigt samarbete mellan svenska Kullafärg HB och norska Adda Byggkemi AS.

Kullafärg HB driver produktion i Höganäs i Skåne – huvudsakligen inom så kallade »blöta produkter« för svensk byggindustri och sedan starten 1985 är Kullafärg en av pionjärerna inom syntetgummibaserade tätskikt för våtrum.

Tillsammans med kund och med närhet till slutanvändare har innovativa systemlösningar för det nordiska klimatet tagits fram. Kullafärg producerar kompletta rollbara och foliebaserade tätsystem för proffsmarknaden – allt förädlad och tillverkat i Sverige vilket gör företaget unikt i branschen. Det är viktigt att produktion sker nära marknaden. Det underlättar logistiken, är mer skonsamt mot miljön och, inte minst, det skapar sysselsättning i närområdet.

Adda Byggkemi AS ägs av Stange Gruppen AS och har produktion i Drammen och de producerar material för läggning av byggkeramik – ett brett sortiment av bygg- och plattsättningsbruk – allt från primer och spackel till fästmassor för olika sorter av keramik och natursten.

Kullafärg och Adda har båda långvariga branschsamarbeten och bred kunskap om branschens behov, mycket tack vare att man har inte varit främmande att söka lösningar hos de som vet: slutanvändarna.

Med sortiment av svenskproducerade tätskikt samt fix, fog och spackel från Norge kan Adda Center Sverige AB erbjuda produkter som uteslutande motsvarar nordisk byggstandard. Visionen är att vara branschledande. Det når vi genom att verka i din närhet samt att rekrytera rätt kompetens.

Välkommen till Adda Center Sverige AB, vi är en dröm att jobba med!

Adda

ADDA CENTER SVERIGE AB
ELEKTRODGATAN 2B SE 721 37 VÄSTERÅS
WWW.ADDACENTER.SE

