

Adda



Adda 2K-System monteringsanvisning

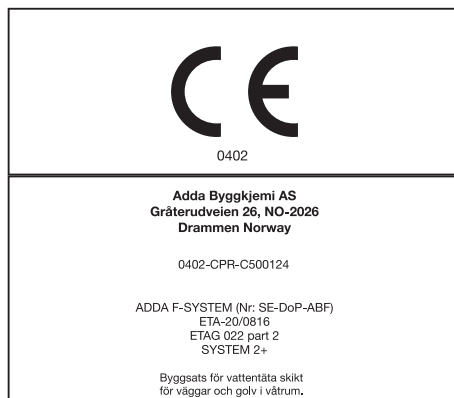
en dröm att jobba med

ADDA CENTER SVERIGE

INNEHÅLL

edition april 2024 – ersätter tidigare version juni 2021

Adda 2K-System.....	4	Plattsättning klinker	21
BBV 21:1.....	4	Foga	22
Monteringsanvisning Vägg	8	Mjukfog.....	23
Monteringsanvisning Golv	12	Laga/delreparation	24
Tätskiktsövergång – våtzon 1 till våtzon 2.....	18	Skötselråd.....	25
Plattsättning kakel.....	20	Plats för anteckningar	26



SYSTEMGARANTI

Med Adda:s specialutvecklade 5-stegsserie får du ett optimalt slutresultat.



Adda 2K-System (ånggenomgångsvärde: ca 3 200 000 s/m) består av:

- Adda Primer
- Adda Tätfolie
- Adda Innerhörn & Adda Ytterhörn
- Adda Skarvremsa & Adda Skarvremsa Självhäftande
- Adda Fästmassor: Adda 100/Adda Fliselim1, Adda Lettlim Hvit, Adda Lettlim Grå och Adda Topcrete Nano
- Adda 2K Folielim
- Adda Skarvlím
- Adda Rörmanschetter
- Adda Brunnsmanschett Enkel & Adda Brunnsmanschett Dubbel

Alla produkter är utprovade tillsammans för att klara ställda krav enligt BBV 21:1. Det är konstruktionen som är godkänd, och den får inte förändras gentemot godkännandet.



Adda 2K-System (foliesystem)

Adda 2K-System uppfyller kraven på vatten- och ångtätethet i BBR, Boverkets Byggregler och Byggherkerådets Branschregler för våtrum, gällande BBV 21:1. Systemet är testat enligt riktlinjer i EAD och godkänt av Byggherkerådet.

Monteringsanvisningen gäller för funktion och applicering på olika underlag då kakel, klinker eller mosaik ska utgöra ytskikt på golv och väggar i våtrum, såsom badrum och duschrum i bostäder eller utrymmen med motsvarande vattenbelastning. Monteringsanvisningen kan tillämpas, helt eller delvis, när natursten, glas och liknande produkter används som ytskikt. Både nyproduktion och renovering omfattas av denna monteringsanvisning. Samtliga golv- och väggytor med keramisk beläggning/beklädnad i ett våtrum ska förses med godkänt tätskiktssystem. Tätskiktssystemet ska vara av samma fabrikat i hela utrymmet.

Förutsättning för ett lyckat tätskiktsarbete är att monteringsanvisning och BBV 21:1 följs. Det innebär att vi som materialleverantör tar ansvar för att systemet fungerar om arbetsutförandet också varit enligt branschregler och vår monteringsanvisning.

Nedan angivna regler är en sammanfattning av branschkraven. Samtliga branschkrav på underlag, material och deras egenskaper mm framgår utförligt av Byggherkerådets Branschregler för Våtrum, BBV 21:1. Branschreglerna ska laddas ner från www.bkr.se eller beställas från Byggherkerådet.

BBV 21:1 Våtzoner

Våtrummet indelas i våtzoner, med varierande krav baserat på förväntad vattenbelastning, se bild C.

PLATS FÖR BAD ELLER DUSCH = golv i dusch eller under badkar samt väggar upp till 2,0 m över färdigt golv bakom badkar eller duschplats. När badkar eller duschplats på någon sida omges av skärmvägg ända upp till tak, som ska plattsättas, ingår gavel i våtzone 1 och baksida skärmvägg i våtzone 2.

VÅTZON 1 = Väggar från golv till tak vid plats för bad eller dusch och väggytor minst en meter utanför dessa samt våtrumets hela golvyta.

I ett en meters område utanför plats för bad eller dusch ingår motstående väggyta, inkl gavel, i våtzone 1.

Om del av yttervägg ingår i våtzone 1 ska hela väggen behandlas som tillhörande våtzone 1. Anledningen till detta är att den största fuktmekaniska drivkraften finns i våtrumets yttervägg på grund av de stora skillnaderna mellan ute- och innetemperatur, främst under vinterhalvåret.

Ta hänsyn till duschväggarnas mått samt badkarets storlek och placering vid bedömning av utbredningen av våtzone 1. Beställare och entreprenör bör kommunicera detta.

VÅTZON 2 = Övriga väggytor.

OBS! Det finns ett särskilt regelverk för VVS-produkter och väggnära brunnar som kan rekvideras från Byggherkerådets eller Säker Vattens hemsida.

Underlag och material ska inte ha en lägre temperatur än 10°C och ska inte innehålla byggfukt överstigande 90 % RF.



BILD A – Källare med tillskjutande markfukt
Krav på tätskikt för golv och yttervägg är undantaget där risk för tillskjutande fukt föreligger.



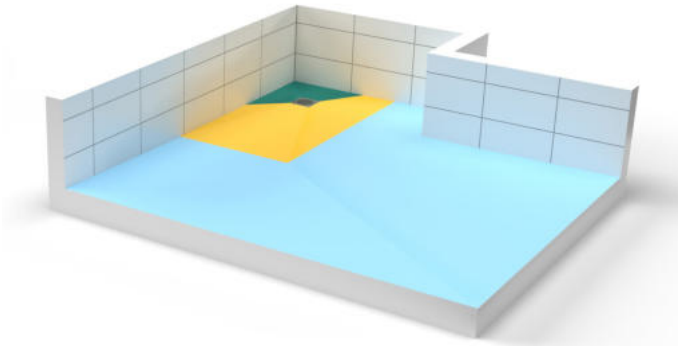
BILD B – Källare utan tillskjutande markfukt
Vid en isolerad och dränerad källare ska tätskikt utföras enligt branschreglerna på alla ytor i våtrummet.



BILD C – Våtzoner
■ Våtzone 1
■ Våtzone 2
■ Plats för bad eller dusch

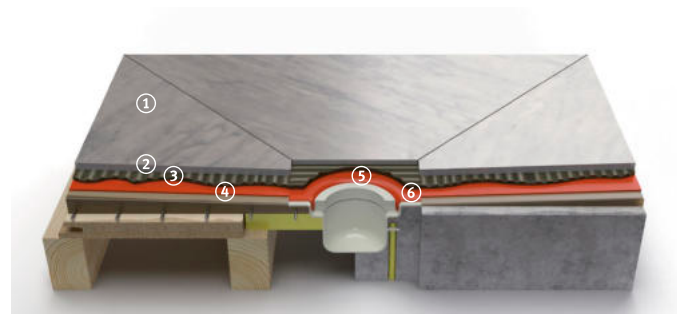
TABELL
Val av tätskiktssystem
Val av tätskiktssystem beroende på underlag och våtzone.

Underlag	Zon	Tätskiktstyper		
		Folie	Skivor med tätskikt	Vätskebaserat
Skivkonstruktion	Våtzone 1	✓	✓	✗
	Våtzone 2	✓	✓	✓
Massivkonstruktion	Våtzone 1	✓	✓	✓
	Våtzone 2	✓	✓	✓



LUTNINGSTOLERANSER

Plats för bad och dusch: 1:25-1:150 7-40 mm/m 1:50-1:150 7-20 mm/m Övrig golvyta: 1:100-1:200 5-10 mm/m



GOLVBRUNN

- 1. Klinker
- 2. Adda Fästmassa
- 3. Adda Tätskikt
- 4. Avjämningsmassa
- 5. Klämring
- 6. Brunnsläns

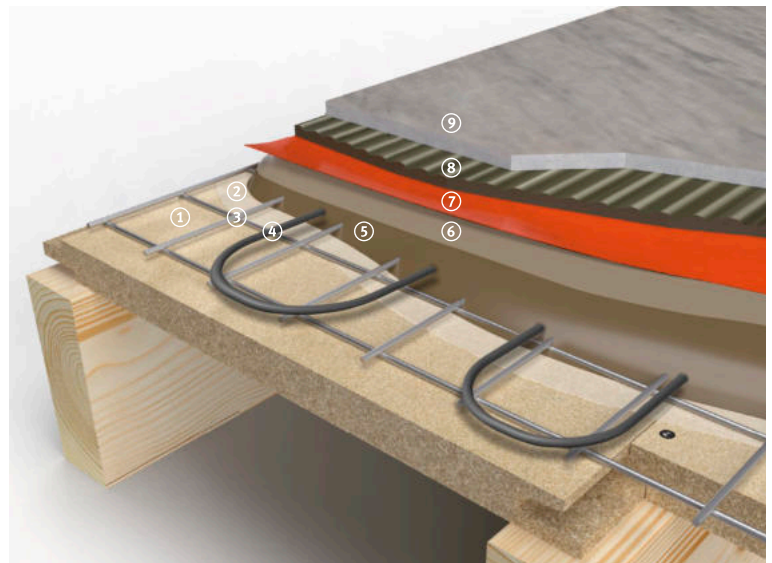


RÖRGENOMFÖRING

1. El i våtrum ska utföras med fixerad genomföring med minsta diameter 16 mm.
- Genomföring för el i plats för bad och dusch bör utföras med rörböj VPS eller motsvarande och ej med flexrör.
2. Rör för värme eller tappvatten med diameter större än 32 mm ska ha ett avstånd på minst 60 mm mellan kanterna.
3. Rör med diameter mindre eller lika med 32 mm ska ha ett cc-avstånd på minst 60 mm, se bild D.
4. Spillvatten och rörgenomföringar i golv.

FÖRSTÄRKNING

Träbjälklag ska alltid förstärkas för att anpassa böjstyvheten till keramisk beläggning.



GOLVKONSTRUKTION

- 1. Underlag
- 2. Adda Primer
- 3. Armering
- 4. Värmekabel
- 5. Flytspackel
- 6. Adda Primer
- 7. Adda Tätskikt
- 8. Adda Fästmassa
- 9. Keramiska plattor

TABELL – Rörgenomföring i golv
Genomföring som är godkänd att bryta golvets tätskikt beroende på typ av rör och utrymme..

		Våtrum			Övriga utrymmen	
		I plats för bad eller dusch	Med vattenvärmare, värmepump eller vattenmätare	Utan vattenvärmare, värmepump eller vattenmätare	Tvättstuga, utrymmen med vattenvärmare, värmepump, vattenmätare	I WC-rum
Avlopp	Golvbrunn	✓	✓	✓	✓	✓
	Spillvatten	✗	✓	✓	✓	✓
Rör till vattenvärmare, värmepump eller vattenmätare	med rörgenomföringshylsa	✗	✓	ej tillämbart	✓	ej tillämbart
	utan rörgenomföringshylsa	✗	✗	ej tillämbart	✗	ej tillämbart
Tappvatten- och/eller värmrör	med eller utan rörgenomföringshylsa	✗	✗	✗	✗	✓

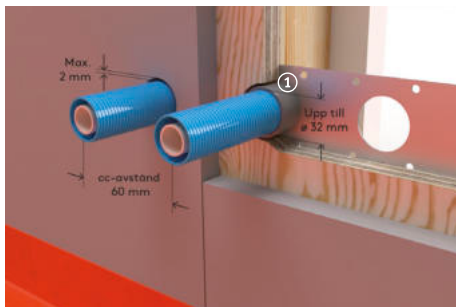


BILD D – Rör genomföring i vägg
Exempel på fixerad rör genomföring med rör-i-rör-system.
1. Fixering



BILD E - Tröskel i liv med vägg
Försegling ska utföras kontinuerligt mellan tröskel, karm och vägg.

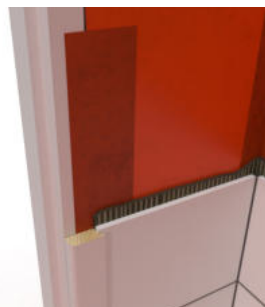


BILD F - Försegling på karm
Försegling ut på karm skyddar väggens inre konstruktion.

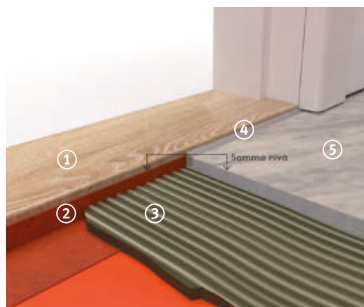


BILD G – Uppvik mot tröskel
1. Tröskel 2. Uppvik (Försegling) 3. Fästmassa 4. Mjukfog 5. Klinker

FÖRSEGLINGAR

1. Förseglingar på dörr och fönster i våtzon 1, se bild F.
2. Förseglingar i skarvar.
3. Försegling i golv-vägg-vinkel, se bild E.
4. Försegling mot dörrens tröskel, se bild G.
5. Försegling mot rör genomföringar, se bilder H, I och J.

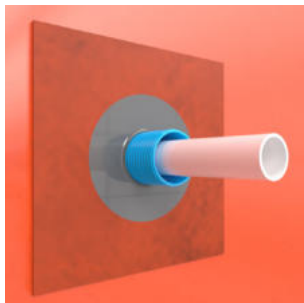


BILD H – Försegling mot skydds rör
Försegling mot rör-i-rör sker mot skydds röret.

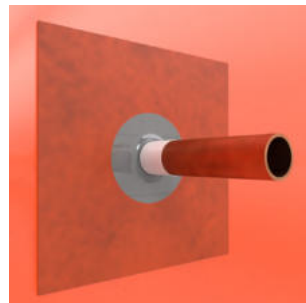


BILD I – Försegling mot plasthölje
För rör utan skydds rör sker förseglingen direkt på rörets plasthölje.

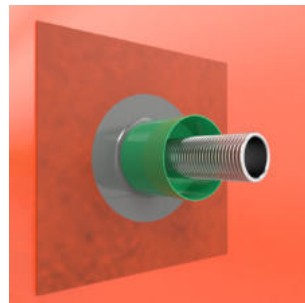


BILD J – Försegling mot väggdosa
Vid användning av väggdosa sker tätningen direkt mot dosan.

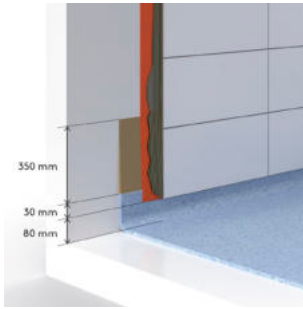


BILD K – Anslutning till plastmatta
Anslutningen ska göras med överlapp om minst 30 mm tätskikt ut på plast- mattan bakom keramiken. Från golvet upp till nederkant keramik ska det vara minst 80 mm synlig plastmatta.

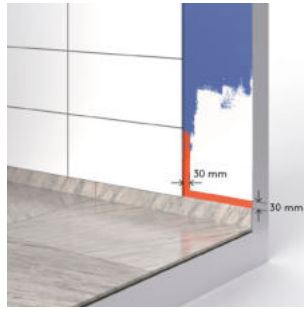


BILD L – Anslutning till målat tätskiktssystem
Anslutningen till det målade VT-systemet ska göras med ett överlapp med minst 30 mm tätskikt ut från keramiken.

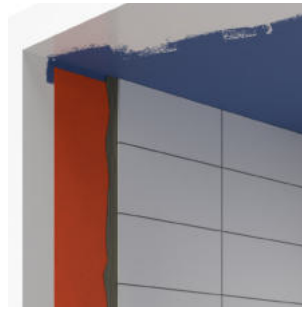


BILD M – Tak målat före platsättning
Är taket nedmålade på vägg kan tätskiktet avslutas 50 mm från taket, för att undvika nedsmutsning av taket.



BILD N – Tak målat efter platsättning
Är taket inte målat innan platsättning bör tätskiktet avslutas så nära taket som möjligt men kan avslutas max 50 mm från taket.

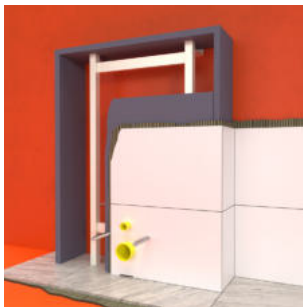


BILD O – Tätskikt bakom inbyggd WC
Tätskikt ska finnas på golv och vägg bakom den inbyggda spolcisternen. Klinker på golv ska finnas under inbyggnaden. Kontrollera med tätskiktsleverantören om eventuell keramik bakom spolcisternen.



BILD P – Tätskikt bakom inbyggd WC i vägg
Tätskikt ska finnas under och bakom den inbyggda spolcisternen. Eventuellt läckage vid armaturen ska rinna ut till våtrummet.

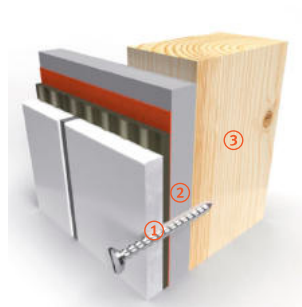


BILD Q – Infästning i träregel
Skruvorna ska botten i regeln.
1. Tätmassa och ev plugg
2. Skivmaterial
3. Regel



BILD R – Infästning i betongvägg
Skruvorna ska botten i betongen.
1. Tätmassa
2. Plugg och tätmassa
3. Betongvägg



INBYGGNADSLÅDA

BBV 21:1 Tillämpliga standarder och normer

Nedan följer en förteckning över de standarder som det finns hänvisning till i reglerna. Av dessa framgår de minimikrav som ställs på det enskilda materialets egenskaper inom Europa. Standardernas versioner är de som gällde vid tidpunkten för publicering av föreliggande branschregler. Efter revidering av standard gäller den senaste utgivna standarden. Samtliga standarder kan beställas från www.sis.se.

- **Fästmassor för keramiska plattor. Krav, utvärdering av överensstämmelse, klassifikation och beteckning.**
SVENSK STANDARD SS-EN 12004-1:2017
- **Fästmassor för keramiska plattor. Provningsmetoder.**
SVENSK STANDARD 12004-2:2017
- **Grout for tiles – Requirements, evaluation of conformity, classification and designation.**
SVENSK STANDARD SS-EN 13888:2009
- **Keramiska plattor – Definitioner, klassificering, egenskaper, bedömning av överensstämmelse och märkning.**
SVENSK STANDARD SS-EN 14411:2016
- **Golvmaterial – Avjämnings- och beläggningsmassor baserade på cement, gips, magnesit, bitumen eller hårdplaster – Egenskaper och krav.**
SVENSK STANDARD SS-EN 13813
- **Avlopp – Brunnar för byggnader. Del 1: Golvbrunnar med vattenlås med minst 50 mm vattenlås djup.**
SVENSK STANDARD SS-EN 1253-1:2015
- **Avlopp – Brunnar för byggnader. Del 2: Takbrunnar och golvbrunnar utan luktlås.**
SVENSK STANDARD SS-EN 1253-2:2015
- **Gipsbindemedel och gipsbaserad puts – Del 1: Definitioner och krav.**
SVENSK STANDARD SS-EN 13279-1:2008
- **Spånskivor – specifikationer.**
SVENSK STANDARD SS-EN 312:2010

KÄLLA

BBV – BYGGKERAMIKRÅDETS BRANSCH-REGLER FÖR VÅTRUM

Branschregler för kakel och klinker i våtrum. Reglerna är framtagna av Bygggeramikrådet med hänsyn till myndighetskraven i Boverkets byggregler, BFS 2011:6 med ändringar till och med BFS 2020:4, BBR. **Illustration:** AB Typoform

ÅNGGENOMGÅNGSMOTSTÅND

Värdet på ånggenomgångsmotstånd beräknar man fram enligt standard SS-EN ISO 12572:2016. I Sverige används av tradition värdet för ånggenomgångsmotstånd uttryckt i s/m (sekunder per meter).

ADDA 2K-SYSTEM MONTERINGSANVISNING

VÄGG

ÅNGGENOMGÅNGSMOTSTÅND CA 3200 000 s/m



OBS! TÄNK PÅ ATT...

...Adda Tätfolie ska monteras inom 30 minuter i vått Adda 2K Folielim och i tillräcklig mängd (minst 0,4 kg/m²) så att full övervätning mellan Adda Tätfolie och underlaget uppnås. Foliévåder monteras med Adda 2K Folielim och alla överlappningar mot Adda Skarvremsa eller Adda Hörn ska vara minst 35 mm breda och limmade med Adda 2K Folielim. Adda Rörmanschetter monteras också med Adda 2K Folielim. Adda 2K Folielim ger en stark vattentät limfog.

Adda Skarvremsa Självhäftande ska alltid förseglas helt med Adda 2K Folielim. För övriga skarvar, manschetter och överlappningar rekommenderas också försegling med Adda 2K Folielim innan montering av plattor, men det är inget krav för att uppfylla ett godkänt system.



1. FÖRBEHANDLING

Vi rekommenderar att underlaget primas med Adda Primer, ca 0,1-0,3 l/m². Fördelen är att du förlänger öppentiden på Adda 2K Folielim, du får en längre monterings tid och bättre vidhäftning.



2. PLANERING

Kontrollera att du har allt material på plats, alla verktyg och de hjälpmedel du behöver. Mät upp väggarna och planera arbetsgången och markera där du vill starta monteringen. Kapa därefter till dina folievåder och remsor. Observera att alla överlapp/skarvar där Adda Tätfolie, Adda Skarvremsa eller Adda Rörmanschetter ansluter till varandra måste ha en bredd om minst 35 mm.



3. MONTERING TÄTFOLIE

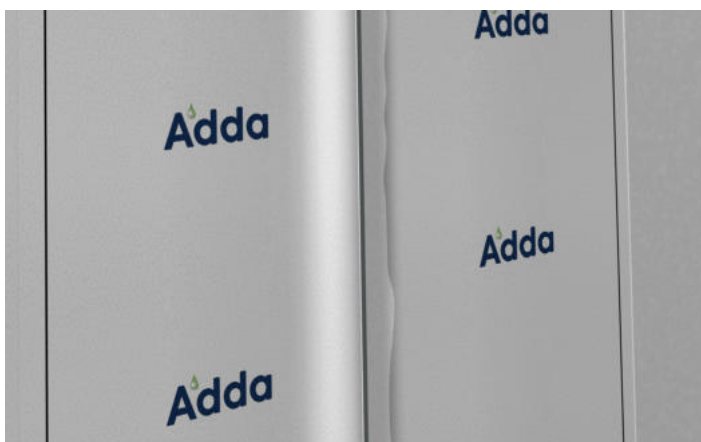
Applicera Adda 2K Folielim minst 0,4 kg/m². Montera Adda Tätfolievåd efter din markering. Montera en folievåd i taget och med ett nedvik om minst 50 mm ut på golvet. Kontrollera regelbundet att du har en jämn heltäckande limfilm på båda sidor. För fastpressning rekommenderas plastspackel med rundade hörn så man inte skadar tätfolien och för skarvar/remсор en skarvrulle med flänsar (ej slät). Börja pressa från mitten och pressa därefter uppåt, sedan nedåt följt av ut mot sidorna så att inga veck eller luftblåsor finns kvar.

Alternativ: Montera Adda Tätfolie kant-i-kant och montera en folievåd i taget och avsluta våderna ca 10 mm från golv-väggvinkeln samt i vägg-väggvinkeln för att undvika hålkål.



4. MONTERING TÄTFOLIE

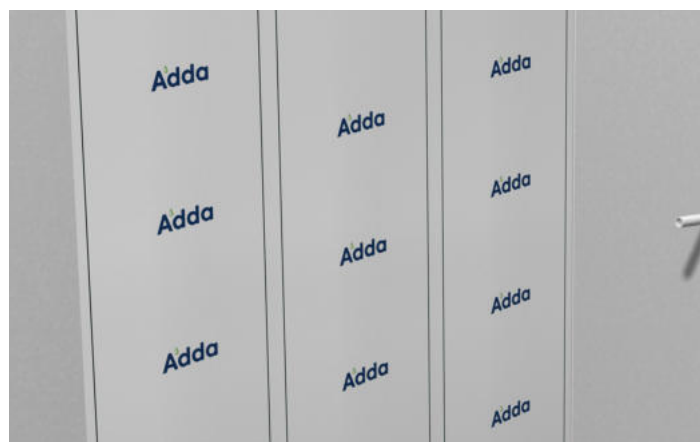
Nästa våd monteras med 35 mm överlapp efter det förtryckta strecket. Om man inte använder Adda Skarvremsa i vägg-väggvinkels inner- och ytterhörn så gå förbi med folievåd minst 100 mm. Fortsätt tills alla våder är satta.



5. MONTERING TÄTFOLIE

Överlappen limmas med Adda 2K Folielim.

Adda Skarvremsa Självhäftande ska alltid förseglas helt med Adda 2K Folielim. För övriga skarvar, manschetter och överlappningar rekommenderas också försegling med Adda 2K Folielim innan montering av plattor, men det är inget krav för att uppfylla ett godkänt system.



6. MONTERING TÄTFOLIE

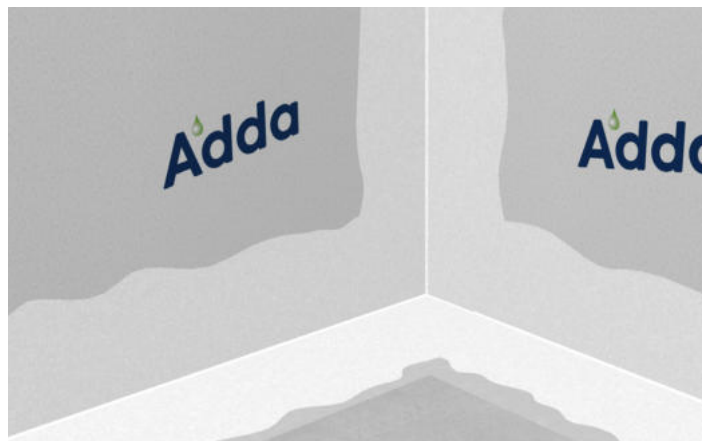
Som alternativ monteringsmetod kan Adda Tätfolie monteras kant-i-kant. Adda Skarvremsa används i vägg-väggvinkels inner- och ytterhörn.



7. MONTERING TÄTFOLIE

Vid kant-i-kant-montage förseglas skarven med Adda Skarvremsa som monteras med Adda 2K Folielim. Alternativt monteras Adda Skarvremsa Självhäftande över skarven.

Adda Skarvremsa Självhäftande ska alltid förseglas helt med Adda 2K Folielim. För övriga skarvar, manschetter och överlappningar rekommenderas också försegling med Adda 2K Folielim innan montering av plattor, men det är inget krav för att uppfylla ett godkänt system.



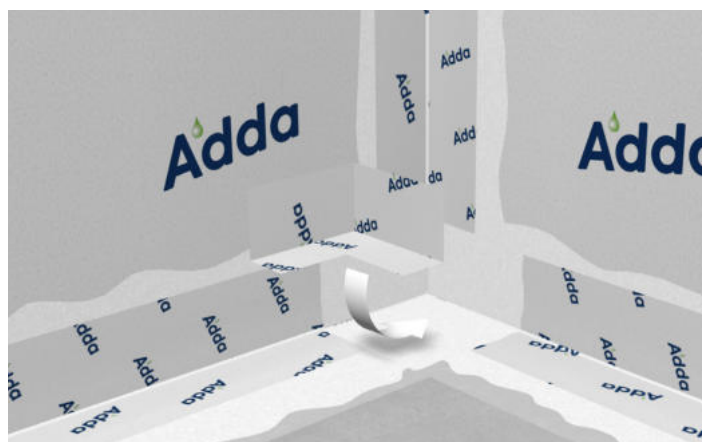
8. MONTERING SKARVREMSA

Applicera Adda 2K Folielim med elementroller eller pensel på Adda Tätfolie i golv-väggvinkel samt i vägg-väggvinkels inner- och ytterhörn. Observera att du inte behöver någon typ av remsa i golv-väggvinkeln om du monterat med nedvik.



9. MONTERING SKARVREMSA

Montera Adda Skarvremsa i vägg-väggvinkels inner- eller ytterhörn och avsluta den ca 1 cm från golvet. Montera sedan Adda Skarvremsa i golv-väggvinkeln med minst 35 mm överlapp på vägg-väggvinkels remsa.



10. MONTERING HÖRN

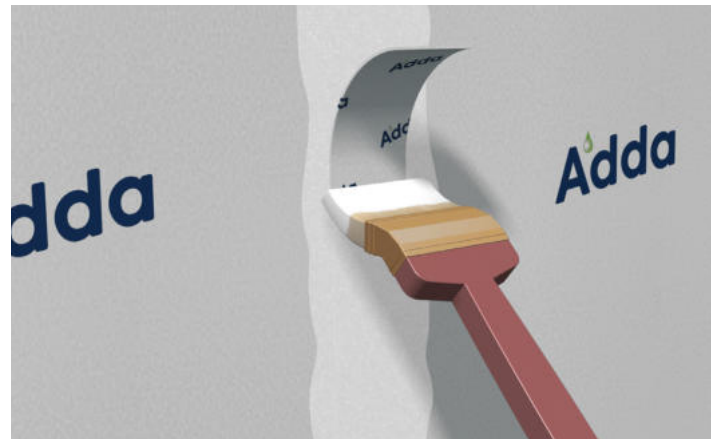
Applicera Adda 2K Folielim i inner- och alt ytterhörn och montera Adda Innerhörn eller Adda Ytterhörn.



11. MONTERING RÖRMANSCHETT

Alla rörgenomföringar ska tätas med Adda Rörmanschett. Välj rätt manschett för rätt rörtjocklek. Manschetten monteras med Adda 2K Folielim. Arbeta bort eventuella veck och blåsor och avsluta med att täcka in manschetten med Adda 2K Folielim.

OBS! Var noga med att hålla röret fritt från Adda 2K Folielim, manschetten ska tätas direkt på röret utan "lim" emellan.



12. FÖRSEGLING SKARVREMSA

Adda Skarvremsa Självhäftande ska alltid förseglas helt med Adda 2K Folielim. För övriga skarvar, manschetter och överlappningar rekommenderas också försegling med Adda 2K Folielim innan montering av plattor, men det är inget krav för att uppfylla ett godkänt system.



OBS! TÄNK PÅ ATT...

...gör egenkontroll. Innan platsättningen påbörjas syna av utfört arbete noggrant. Om du finner veck, luftblåsor eller andra brister i vidhäftningen hos Adda Tätfolie så skär upp och limma om med Adda 2K Folielim eller skär bort och sätt en folielapp utanpå (kom ihåg regeln om 35 mm överlapp) som limmas med Adda 2K Folielim. Ibland behöver man snitta upp folievåden så att man får en skarv. Montera Adda Skarvremsa över skarven och limma med Adda 2K Folielim.



INNAN KAKLING

Gör rent golvet och täck hela golvet med lämpligt täckmaterial. Var särskilt noga med att skydda Adda Skarvremsa i golv-väggvinkeln. Sätt plattor och foga. Se platsättning KAKEL senare i denna monteringsanvisning.

ADDA 2K-SYSTEM MONTERINGSANVISNING

GOLV

ÅNGGENOMGÅNGSMOTSTÅND CA 3200 000 s/m



OBS! TÄNK PÅ ATT...

...Adda Tätfolie ska monteras inom 30 minuter i vått Adda 2K Folielim och i tillräcklig mängd (minst 0,4 kg/m²) så att full övervätning mellan Adda Tätfolie och underlaget uppnås. Foliévåder monteras med Adda 2K Folielim och alla överlappningar mot Adda Skarvremsa eller Adda Hörn ska vara minst 35 mm breda och limmade med Adda 2K Folielim. Adda Rörmanschetter monteras också med Adda 2K Folielim. Adda 2K Folielim ger en stark vattentät limfog.

Adda Skarvremsa Självhäftande ska alltid förseglas helt med Adda 2K Folielim. För övriga skarvar, manschetter och överlappningar rekommenderas också försegling med Adda 2K Folielim innan montering av plattor, men det är inget krav för att uppfylla ett godkänt system.

För en säker och enkel anslutning av Adda Tätfolie till golvbrunn bör golvbrunnslieferantörens skärverktyg eller skärmall användas.



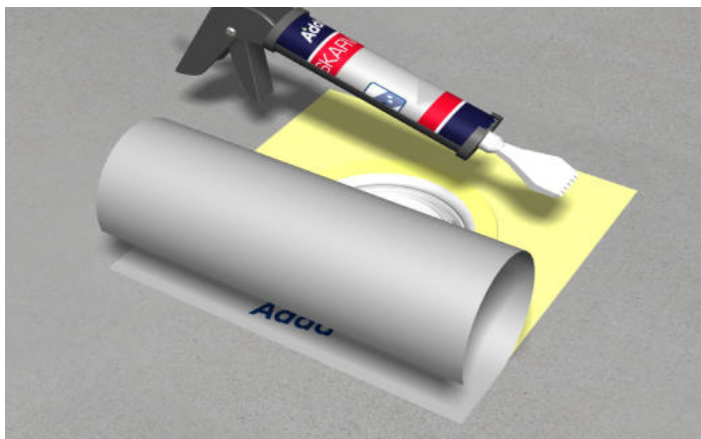
1. FÖRBEHANDLING

Vi rekommenderar att underlaget primas med Adda Primer. Fördelen med det är att du förlänger öppentiden på Adda 2K Folielim och du får en längre monterings tid. Prima inte på golvbrunnen.



2. PLANERING

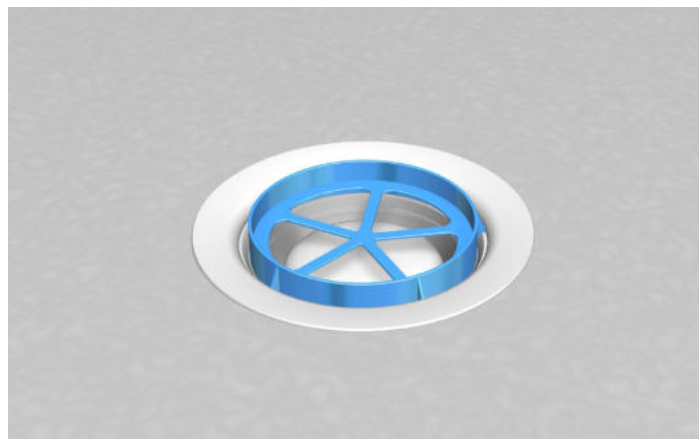
Se till att du har rätt skärmall/skärverktyg och klämring till golvbrunnen. Kontrollera att du har allt material på plats, alla verktyg och de hjälpmedel du behöver. Mät upp golvet och planera arbetsgången och markera där du vill starta monteringen. Kapa därefter till dina folievåder och eventuella remsor. Observera att alla överlapp/skarvar där Adda Tätfolie, Adda Skarvremsa eller Adda Rörmanschetter ansluter till varandra måste ha en bredd om minst 35 mm.



3. ANSLUTNING MOT PURUS BRAGE BRUNN

Säkerställ att brunnen är installerad rätt enligt gällande anvisning från brunnstillverkaren. Gör rent brunnen från smuts för att säkerställa god vidhäftning. Montera dit Purus kniv-fot enligt anvisning. Lägg på Adda Brunnsmanschett Enkel (torrt) centrerat över brunnen och märk ut en linje runt manschetten. Applicera sedan Adda Skarvlim i det markerade området och in över brunnens fläns. Använd gärna applikatorn eller en limspridare för att fördela limmet jämt över området. Montera sedan Adda Brunnsmanschett Enkel med filtsidan nedåt över limmet. Använd en plastspackel eller dylikt för att pressa brunnsmanschetten mot underlaget. Var noga med att inga blåsor uppstår.

OBS! Adda Brunnsmanschett Enkel används endast till denna brunn. Se vidare anvisning för övriga brunnar!



4. JAF0 GOLVBRUNN – SKÄRMALL

Säkerställ att brunnen är rätt installerad enligt gällande anvisning från brunnstillverkaren. Gör rent brunnen från smuts för att säkerställa god vidhäftning. Ta bort o-ringen i golvbrunnssätet och montera Jafo skärmall.



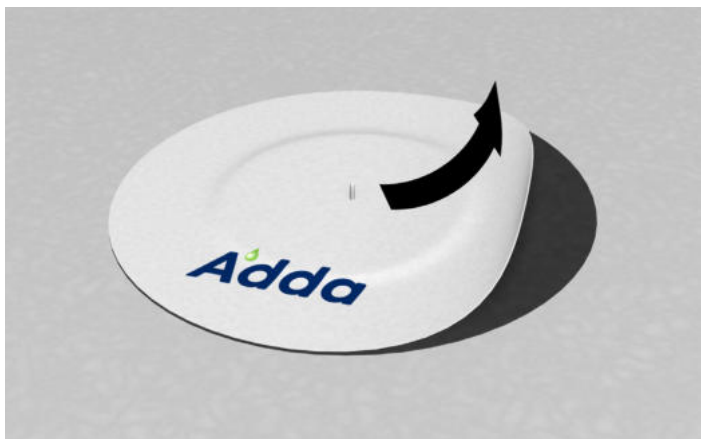
5. BLÜCHER GOLVBRUNN – SKÄRMALL

Säkerställ att brunnen är rätt installerad enligt gällande anvisning från brunnstillverkaren. Gör rent brunnen från smuts för att säkerställa god vidhäftning. Montera foten till skärmallen.



6. VIESER ONE GOLVBRUNN – SKÄRMALL

Säkerställ att brunnen är rätt installerad enligt gällande anvisning från brunnstillverkaren. Gör rent brunnen från smuts för att säkerställa god vidhäftning. Vieser skärmall är tänkt att användas efter att Adda Brunnsmanschett och Adda Tätfolie är monterade.



7. MONTERING BRUNNSMANSCHETT

Riv bort releasepappret på ena sidan, centrera och montera Adda Brunnsmanschett Dubbelhäftande så den uppnår fullgod vidhäftning utan veck och blåsor. Vid Purus eller Blücher golvbrunn så tryck igenom knivfotens/skärmallens tapp ordentligt.



8. MONTERING TÄTFOLIE

Starta vid brunnen och montera en Adda Tätfolievåd åt gången. Applicera Adda 2K Folielim, minst 0,4 kg/m², på den yta folievåden täcker och minst 35 mm in på Adda Tätfolie eller på Adda Skarvremsa. Riv bort releasepappret på ovansidan av Adda Brunnsmanschett. Montera folievåd över brunnsmanschetten och avsluta folievåderna ca 1 cm från väggen för att inte riskera att få hålkäl. Pressa sedan bort eventuella veck och blåsor. Börja pressa från mitten och sedan ut mot kanterna.



9. MONTERING TÄTFOLIE

Nästa folievåd monteras med 35 mm överlapp efter det förtryckta strecket. Fortsätt tills hela golvet är satt.



10. MONTERING TÄTFOLIE

Överlappen limmas med Adda 2K Folielim.

Adda Skarvremsa Självhäftande ska alltid förseglas helt med Adda 2K Folielim. För övriga skarvar, manschetter och överlappningar rekommenderas också försegling med Adda 2K Folielim innan montering av plattor, men det är inget krav för att uppfylla ett godkänt system.



11. MONTERING TÄTFOLIE

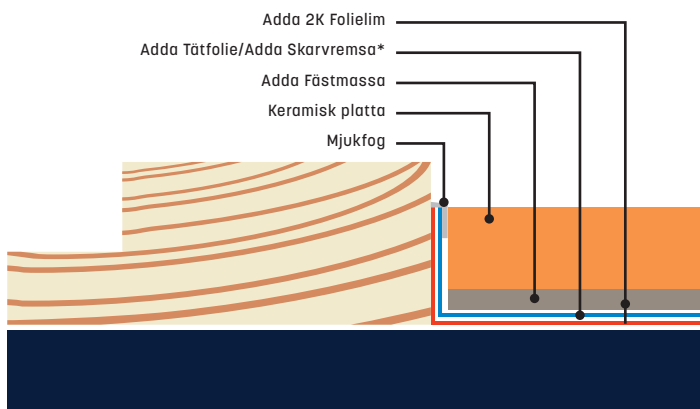
Alternativt monteras folieväder kant-i-kant.



12. MONTERING TÄTFOLIE

Vid kant-i-kant-montage förseglas skarven med Adda Skarvremsa som monteras med Adda 2K Folielim. Alternativt monteras Adda Skarvremsa Självhäftande över skarven.

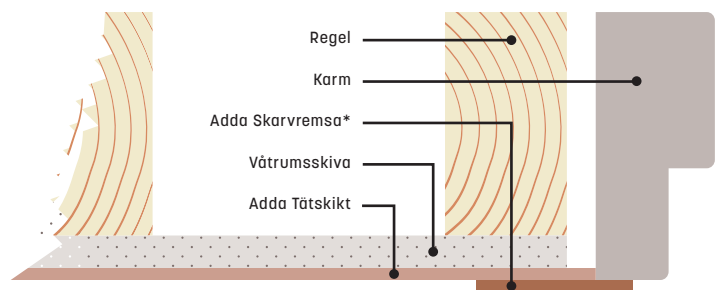
Adda Skarvremsa Självhäftande ska alltid förseglas helt med Adda 2K Folielim. För övriga skarvar, manschetter och överlappningar rekommenderas också försegling med Adda 2K Folielim innan montering av plattor, men det är inget krav för att uppfylla ett godkänt system.



13. ANSLUTNING MOT TRÖSKEL

Försegling mot tröskel ska ske genom uppvik av Adda Tätfolie, alternativt avsluta folievåden ca 10 mm från golv-väggvinkeln för att undvika hålkål och applicera Adda Skarvremsa* som limmas med Adda 2K Folielim mot tröskeln till nivå för färdigt golv. Om golvtröskel saknas ska blindtröskel vara monterad för att Adda Tätskikt och försegling ska kunna utföras.

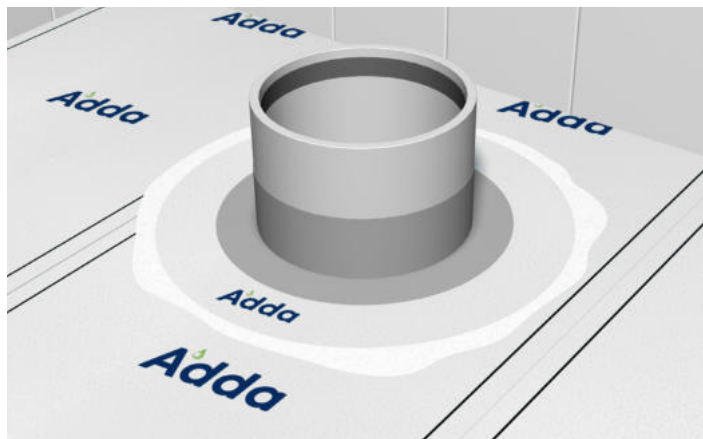
* Alternativt Adda Skarvremsa Självhäftande.



14. ANSLUTNING KARM

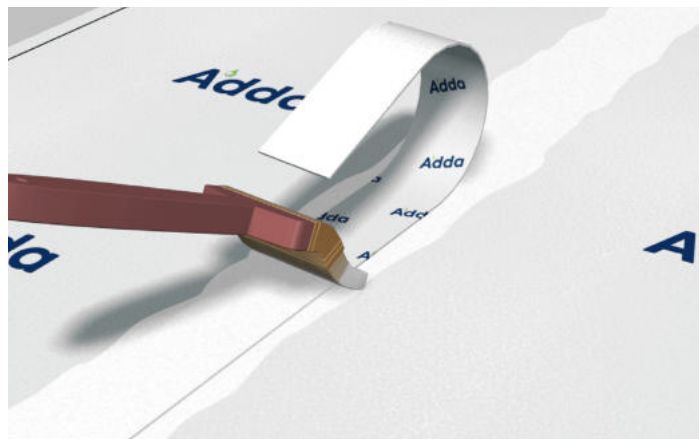
Försegling ska utföras kontinuerligt mellan tröskel, karm och vägg. Försegling ut på karm skyddar väggens inre konstruktion. Karm ska vara monterad innan Adda Tätskikt appliceras. Om så inte är fallet ska detta noteras som en avvikelse i Kvalitetsdokumentet.

* Alternativt Adda Skarvremsa Självhäftande.



15. MONTERING RÖRMANSCHETT

Alla rörgenomföringar ska tätas med lämplig Adda Rörmanschett. Adda Rörmanschett monteras med Adda 2K Folielim. Säkerställ att du får lim runt hela rörgenomföringen.



16. FÖRSEGLING SKARVREMSA

Adda Skarvremsa Självhäftande ska alltid förseglas helt med Adda 2K Folielim. För övriga skarvar, manschetter och överlappningar rekommenderas också försegling med Adda 2K Folielim innan montering av plattor, men det är inget krav för att uppfylla ett godkänt system.



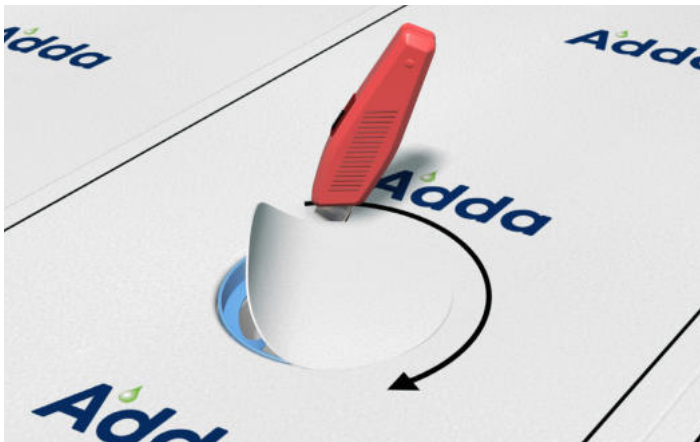
17. PURUS – HÅLTAGNING

Montera dit Puruskniven på den vita tappen. Tryck till så att kniven går igenom manschetten och skär med en vridande rörelse ett helt varv runt. Ta bort kniv och knivfot.



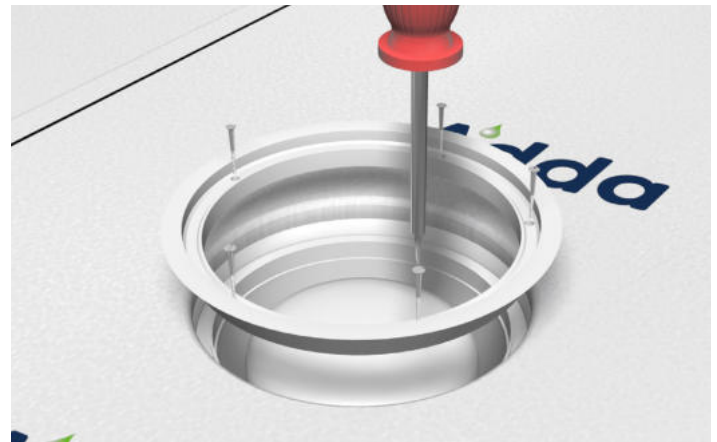
18. PURUS – MONTERA KLÄMRING

Gnid och forma ned manschetten mot golvbrunnsätet. Tryck fast klämringen på golvbrunnsilen och centrera den över brunnen. Sätt hälen på golvbrunnssilen och tryck till ordentligt så att klämringen kommer på plats. Ta därefter bort golvbrunnssilen.



19. JAFO – HÅLTAGNING

Använd handen för att hitta kanten på skärmallen och skär efter insidan på skärmallen med en mattkniv.



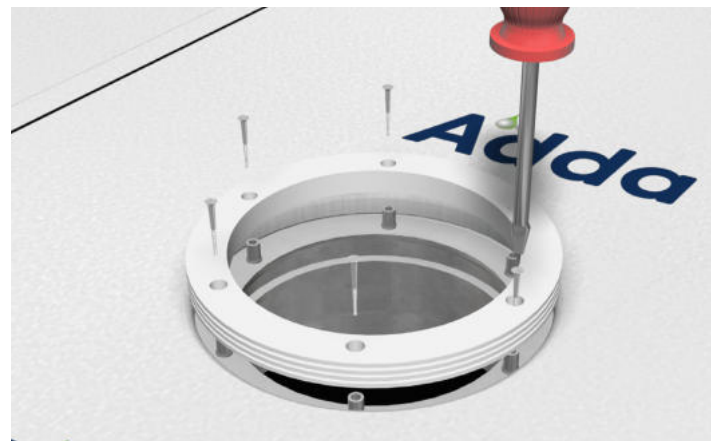
20. JAFO – MONTERA KLÄMRING

Gnid och forma ned manschetten mot golvbrunnsätet. Montera klämringen med medföljande skruvar. Skruva ner skruvarna korsvis och för hand. Använd inte maskin.



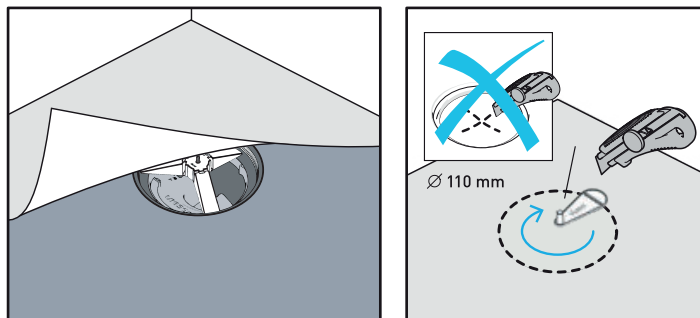
21. BLÜCHER – HÅLTAGNING

Montera skärmallens överdel och skär efter insidan på skärmallen med en mattkniv.



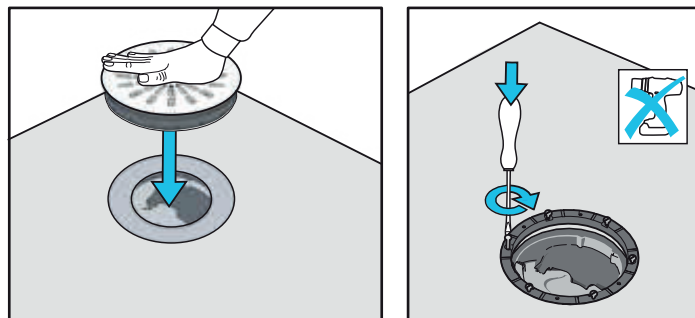
22. BLÜCHER – MONTERA KLÄMRING

Gnid och forma ned manschetten mot golvbrunnsätet. Montera klämringen med medföljande skruvar. Skruva ner skruvarna korsvis.



23. VIESER ONE – HÅLTAGNING

Montera Vieserkniven på den vita tappen. Tryck till så att kniven går igenom manschetten och skär med en vridande rörelse ett helt varv runt. Ta bort kniv och knivfot.



24. VIESER ONE – MONTERA KLÄMRING

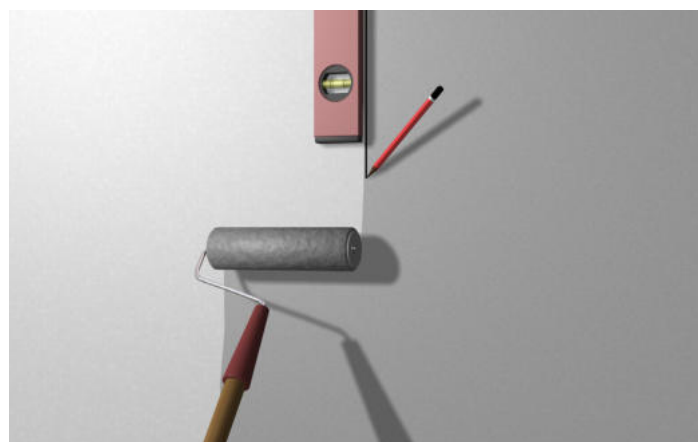
Tryck fast den skruvbara klämringen på brunssilen och centrera den över brunnen. Tryck till ordentligt så att klämringen kommer på plats. Använd handmejsel vid montering av skruvar.

ADDA 2K-SYSTEM MONTERINGSANVISNING

ZON 1-2

TÄTSKIKTSÖVERGÅNG VÄTZN 1 TILL VÄTZN 2

Vid övergång från tätskiktssystem av folietyp (VTvF) på väggar i våtzn 1, till annat godkänt tätskiktssystem (VTv) i våtzn 2, ska båda systemen vara från samma tillverkare. Adda R-System ska överlappa minst 50 mm på Adda 2K-System.



1. FÖRBEREDELSE

Rita upp ett lodrätt streck där skarvningen av systemen ska utföras (kontrollera i BBV). Rolla sedan på flödigt med Adda 2K Folielim fram till strecket, åtgång 0,4 kg/m².



2. MONTERA VÅD

Montera sedan dit den "sista" folievåden fram till strecket. Var noga med att arbeta bort eventuella veck eller blåsor. Torka bort överflödigt Adda 2K Folielim som pressats ut från folien vid skarven.



3. ROLLA ÅNGSPÄRR

Forsätt nu tätskiktsmonteringen med Adda R-System (se anvisningar för Adda R-System). Rolla Adda Ångspärr med en överlappning om 50 mm på folien samt resterande del av vägg, åtgång minst 270 g/m², 2 strykningar. Torktid ca 1 timme.



4. ROLLA MEMBRAN

Rolla därefter Adda Membran över Adda Ångspärr, åtgång 1 kg/m², 2 strykningar. Plattsättning kan sedan påbörjas efter ca 12 tim.

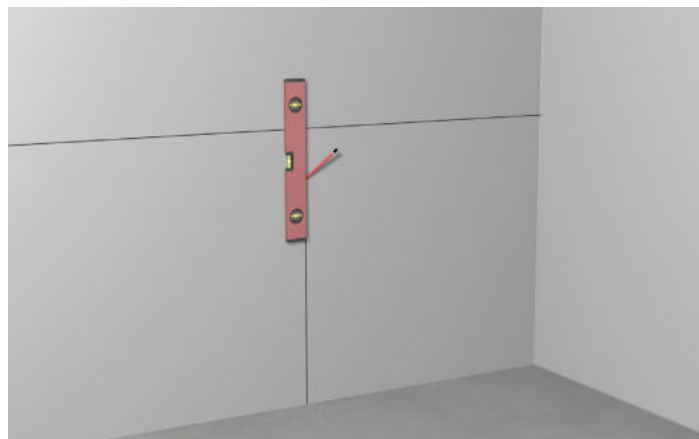


OBS! TÄNK PÅ ATT...

...göra egenkontroll. Innan plattsättningen påbörjas syna av utfört arbete noggrant. Om du finner veck, luftblåsor eller andra brister i vidhäftningen hos Adda Tätfolie så skär upp och limma om med Adda 2K Folielim eller skär bort och sätt en folielapp utanpå (kom ihåg regeln om 35 mm överlapp) som limmas med Adda 2K Folielim.

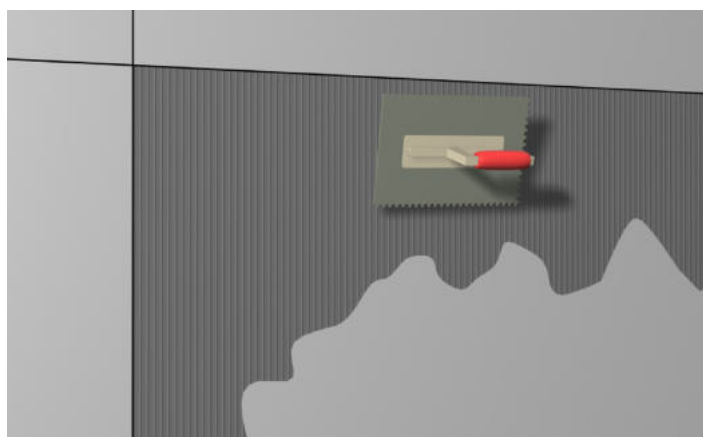
ADDA 2K-SYSTEM MONTERINGSANVISNING

KAKEL

The logo for 'Adda' features a green water drop icon above the letter 'A', followed by the word 'Adda' in a bold, dark blue sans-serif font.

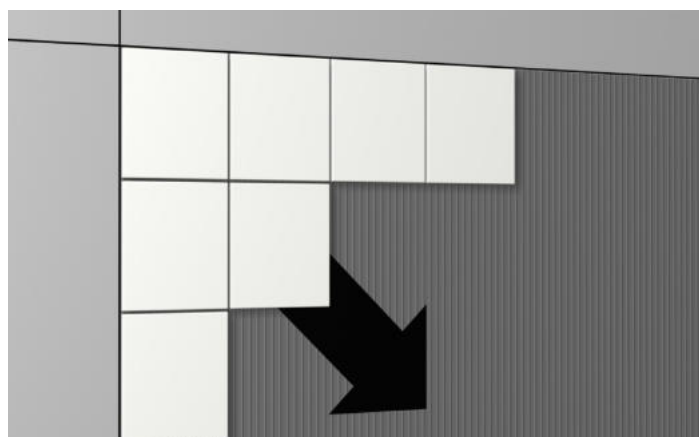
1. UTSÄTTNING AV RÄTA LINJER

Säkerställ att tätskiktet är torrt och korrekt monterat innan plattsättning påbörjas. Börja med att rita upp en vågrät och en lodrät linje mitt på väggen.



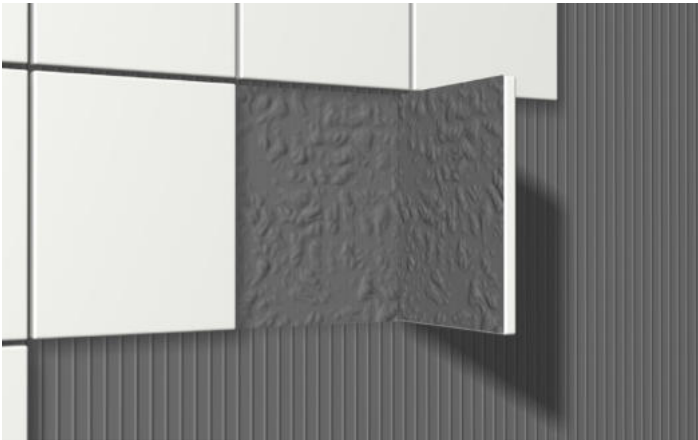
2. APPLICERA FÄSTMASSA

Kamma ut Adda Fästmassa med en fixkam. Var noga med att rätt storlek på kammen används. Kamma från mitten och in i hörnet.



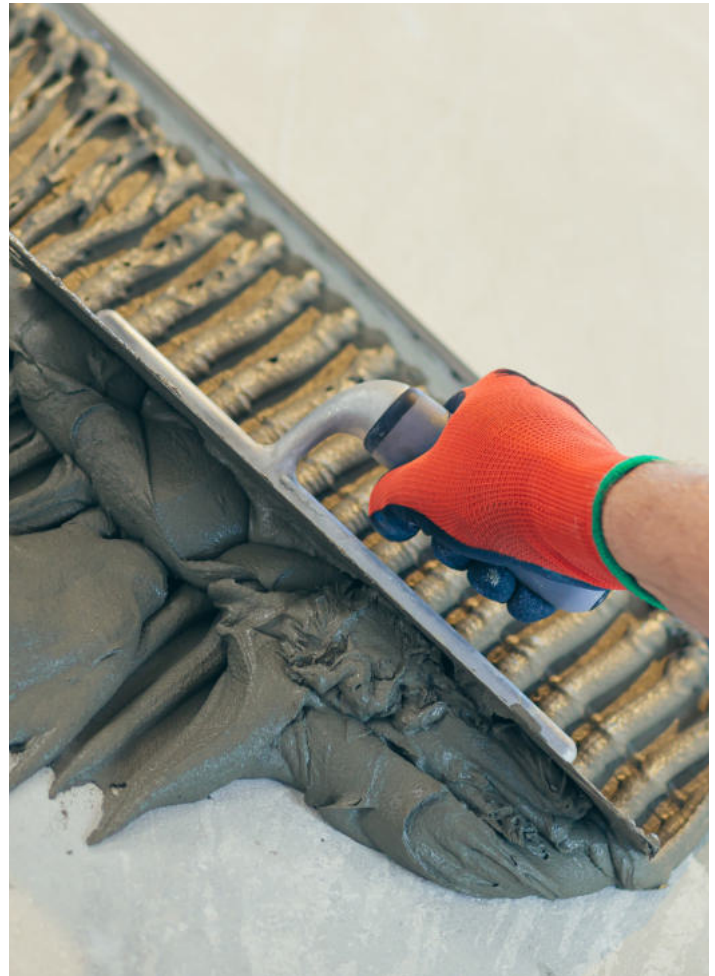
3. SÄTTA KAKEL

Montera sedan kaklet från hörnen och jobba in i hörnet. Var noga med att följa linjerna.



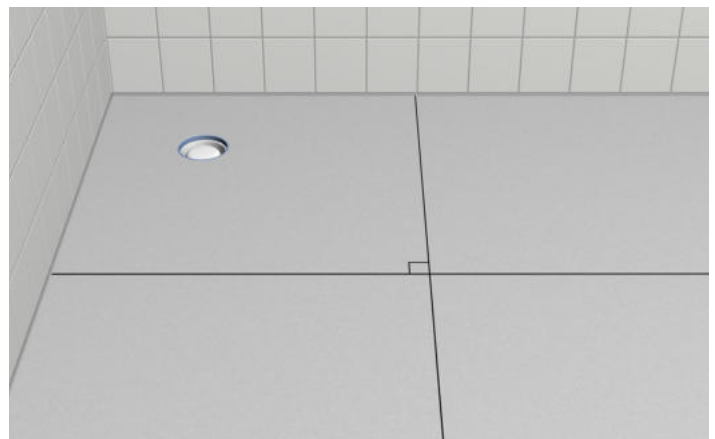
4. ÖVERVÄTNING AV FÄSTMASSA

Kontrollera med jämna mellanrum att full täckning finns under plattorna. Säkerställs inte full täckning under plattorna finns risk att kaklet har för dålig vidhäftning och rasar ner.



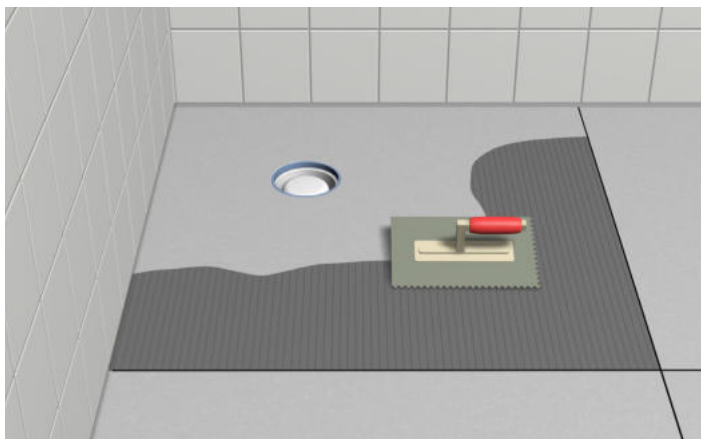
ADDA 2K-SYSTEM MONTERINGSANVISNING

KLINKER



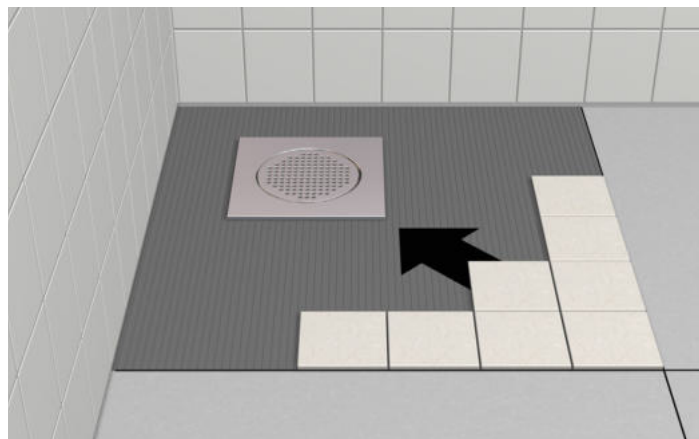
1. UTSÄTTNING AV RÄTA LINJER

Dela in golvet i 4 lika stora vinkelräta rutor. Detta underlättar sedan plattläggningen.



2. APPLICERA FÄSTMASSA

Kamma ut Adda Fästmassa med en fixkam. Var noga med att rätt storlek på kammen används. Kamma från mitten och in i hörnet.

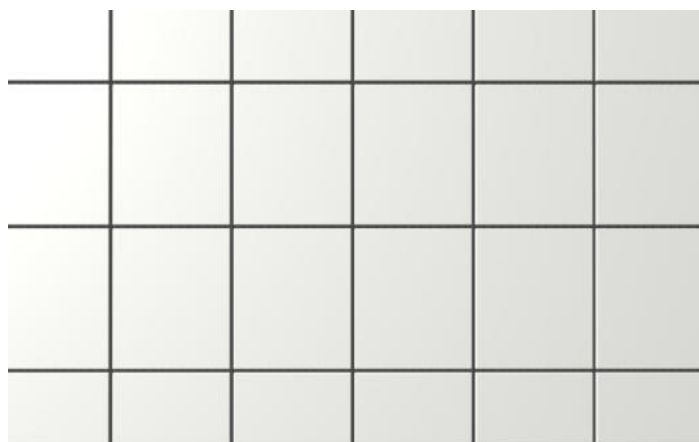


3. LÄGGA KLINKER

Lägg klinkerplattorna från mitten och arbeta dig in i hörnet. Var noga med att följa de vinkelräta linjerna. Kontrollera med jämna mellanrum att full täckning nås under plattorna.

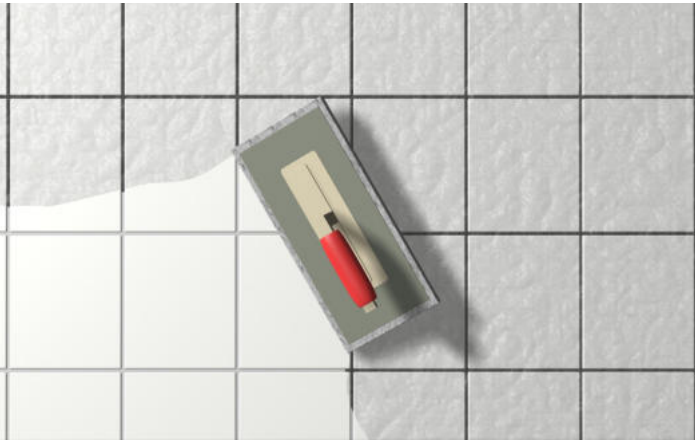
ADDA 2K-SYSTEM MONTERINGSANVISNING

FOGA



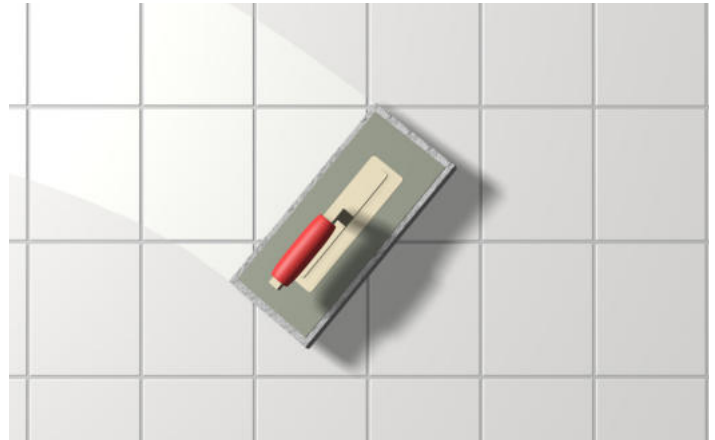
1. STARTA FOGNING

Gör rent kaklet och fogarna från fixrester och annat smuts så att detta inte hamnar i den färdiga fogen. Om plattorna har en hög absorptionsförmåga så kan man med fördel fukta plattorna med rent vatten innan fogning.



2. FOGNING

Blanda fogen efter blandningsförhållandet som beskrivs på förpackningen. Applicera fogen med hjälp av en gummi-spackel/fogbräda. Jobba diagonalt över plattorna och var noga med att fylla fogarna. Lägg inte på för stora ytor utan att kontrollera att ni hinner med att tvätta innan det torkar.



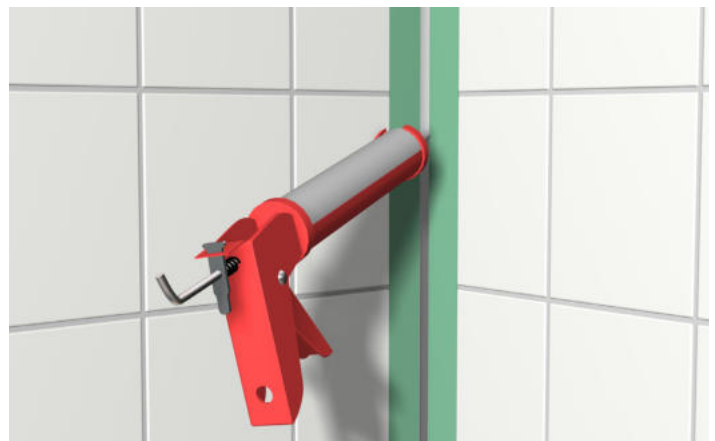
3. TVÄTT

Efter avslutad fogning påbörjas tvättning så fort fogen blivit stabil. Använd en tvättbräda/svamp och var noga med att byta ut tvättvattnet ett par gånger så att inga fogrester kvarstår. Jobba diagonalt över fogarna (enligt bild).



4. AVSLUTA FOGNING

Var noga med att tvätta bort allt fogdamm innan arbetet avslutas. Ju mer arbete som läggs ner på tvättningen desto bättre slutresultat.



5. MJUKFOG

För att underlätta mjukfogningen samt att säkerställa en fin fog så kan maskeringstejp sättas upp i hörn. Använd "silifix" för att släta till fogen. Vatten som duschas på med tex blom-spruta gör det lättare att forma våtrumssilikonet. Mjukfogar bör endast utföras där de är konstruktivt motiverade på grund av väntade rörelser. Mjukfogning bör bland annat normalt utföras:

- I hörn och vinklar där underlaget på båda sidor är betong, gjuten mindre än ett år före platsättning.
- I nyproduktion då risk för rörelser i underlaget kan väntas. Till exempel vid väggvinklar då skivkonstruktion möter betongvägg, eller skivkonstruktion möter skivkonstruktion.
- Vid övergång till andra material i väggar såsom dörrfoder, fönsterkarm, dörrkarm och tröskel.
- I tak/väggvinklar.

ADDA 2K-SYSTEM MONTERINGSANVISNING

LAGA

DELREPARATION – BYTE AV PLATTA

Man skiljer på reparation i ytskiktet (byte av platta/or) samt reparation i och av tätskiktet (där tätskikt har/måste brytas).

Reparation, som byte av enstaka skadade plattor kan vara möjlig på tätskiktet.

OBS! Reparation kan vara möjlig beroende på förutsättningarna i det enskilda fallet. Ta alltid kontakt med oss vid reparation. Teknisk support: www.addacenter.se

The logo for Adda, featuring the word "Adda" in a bold, dark blue sans-serif font. A small green water droplet icon is positioned above the letter 'd'.

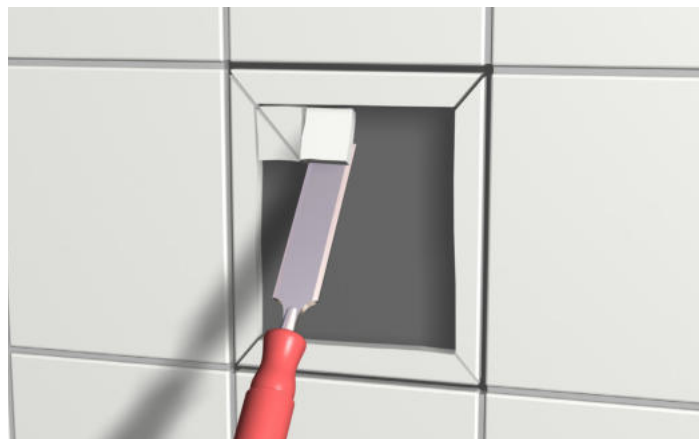
1. TA BORT FOG

Fräs eller skrapa bort fogmassan kring den skadade plattan. Var noga med att inte skada tätskiktet!



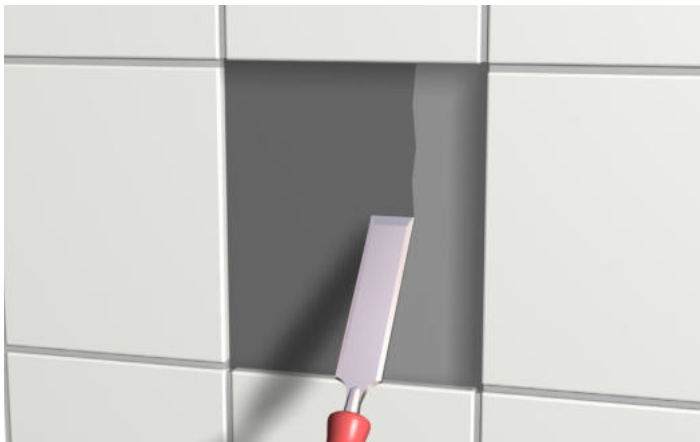
2. SKÄR PLATTAN

Skär spår i plattan (se även bild 3) med förslagsvis en vinkel- slip. Fler spår underlättar arbetet, men var noga med att INTE skära djupare än plattans tjocklek.



3. TA BORT PLATTAN

Avlägsna plattbitarna med stämjärn. För att inte tätskiktet ska skadas måste stämjärnet hållas så parallellt med underlaget som möjligt!



4. RENGÖR

Rengör underlaget och plattkanterna från fästmassa och fogrester.



5. APPLICERA ADDA 2K FOLIELIM

Gör rent underlaget nogga under den borttagna plattan och kontrollera att tätfolien inte skadats. Om tätfolien är oskadd appliceras (med pensel) ett skikt Adda 2K Folielim.

Om folien skadats är det viktigt att laga den med en bit folie eller en bit Skarvremsa. Regeln med 35 mm överlapp gäller och beroende på hur skadan sitter kan flera plattor behövas tas bort. Lagningslappen monteras med Adda 2K Folielim och vi rekommenderar även att lagningen förseglas med Adda 2K Folielim.



6. MONTERA NY PLATTA

Montera en ny platta med Adda Fästmassa.

SKÖTSELRÅD

Skötselansvisningar för keramiska väggbeklädnader och golvbeläggningar kan rekvideras från Byggkeramikrådet i digitalt och tryckt format. Skötselansvisningar framgår även i Byggkeramikhandboken, www.bkr.se.

KONTROLL

Kvalitetsdokument enligt reglernas Bilaga A, ska utfärdas av BKR behörig entreprenör och vara undertecknat av våtrumsansvarig arbetsledare. Det ska tillsammans med aktuell monteringsanvisning för det godkända tätskiktssystemet överlämnas till beställare och nyttjare/boende när arbetet är slutfört. Kopia av kvalitetsdokument och monteringsanvisning för det av Byggkeramikrådet godkända tätskiktssystemet arkiveras för egen dokumentation och för att kunna uppvisas i samband med kvalitetsöversyn.

ANTECKNINGAR

Addida

ANTECKNINGAR

Addida

ADDA CENTER SVERIGE AB

Adda Center Sverige AB är resultatet av ett mångårigt samarbete mellan svenska Kullafärg HB och norska Adda Byggkemi AS.

Kullafärg HB driver produktion i Höganäs i Skåne – huvudsakligen inom så kallade »blöta produkter« för svensk byggindustri och sedan starten 1985 är Kullafärg en av pionjäreerna inom syntetgummibaserade tätskikt för våtrum.

Tillsammans med kund och med närhet till slutanvändare har innovativa systemlösningar för det nordiska klimatet tagits fram. Kullafärg producerar kompletta rollbara och foliebaserade tätsystem för proffsmarknaden – allt förädlad och tillverkat i Sverige vilket gör företaget unikt i branschen. Det är viktigt att produktion sker nära marknaden. Det underlättar logistiken, är mer skonsamt mot miljön och, inte minst, det skapar sysselsättning i närområdet.

Adda Byggkemi AS ägs av Stange Gruppen AS och har produktion i Drammen och de producerar material för läggning av byggkeramik – ett brett sortiment av bygg- och plattsättningsbruk – allt från primer och spackel till fästmassor för olika sorter av keramik och natursten.

Kullafärg och Adda har båda långvariga branschsamarbeten och bred kunskap om branschens behov, mycket tack vare att man har inte varit främmande att söka lösningar hos de som vet: slutanvändarna.

Med sortiment av svenskproducerade tätskikt samt fix, fog och spackel från Norge kan Adda Center Sverige AB erbjuda produkter som uteslutande motsvarar nordisk byggstandard. Visionen är att vara branschledande. Det når vi genom att verka i din närhet samt att rekrytera rätt kompetens.

Välkommen till Adda Center Sverige AB, vi är en dröm att jobba med!

Adda

**ADDA CENTER SVERIGE AB
ELEKTRODGATAN 2B SE 721 37 VÄSTERÅS
WWW.ADDACENTER.SE**

